

**ІНСТИТУТ АГРОЕКОЛОГІЇ І ПРИРОДОКОРИСТУВАННЯ
НАЦІОНАЛЬНОЇ АГРАРНОЇ АКАДЕМІЇ НАУК УКРАЇНИ**



МИКИТИН ТАРАС МИРОНОВИЧ

УДК 33:502|504(1-751.2)

**ЕКОЛОГО-ЕКОНОМІЧНІ ОСНОВИ РОЗВИТКУ
ТЕРИТОРІЙ НАЦІОНАЛЬНИХ ПРИРОДНИХ ПАРКІВ**

**Спеціальність 08.00.06 – економіка природокористування та
охорони навколишнього середовища**

РЕФЕРАТ

дисертації на здобуття наукового ступеня

доктора економічних наук

Київ – 2023

Дисертацією є рукопис

Робота виконана в Інституті агроєкології і природокористування Національної академії аграрних наук України

Науковий консультант: доктор економічних наук, професор
Шершун Микола Харитонович,
Інститут агроєкології та природокористування
НААН України.

Офіційні опоненти: доктор економічних наук, професор,
професор кафедри землеустрою та кадастру
Калина Тетяна Євгенівна,
Одеська державна академія будівництва та
архітектури;

доктор економічних наук, старший дослідник,
заступник директора з науково-педагогічної
роботи Навчально-наукового інституту
підприємництва та перспективних технологій
Попадинець Назарій Миколайович,
Національний університет «Львівська
політехніка»;

доктор економічних наук, доцент,
професор кафедри управління земельними
ресурсами
Купріянич Ірина Петрівна,
Національний університет біоресурсів і
природокористування України.

Захист відбудеться **16 листопада 2023 р. об 11.00 годині** на засіданні спеціалізованої вченої ради Д 26.371.02 Інституту агроєкології і природокористування НААН за адресою: вул. Метрологічна, 12, м. Київ, 03143.

З дисертацією можна ознайомитись у бібліотеці Інституту агроєкології і природокористування НААН за адресою: вул. Метрологічна, 12, м. Київ, 03143.

**Вчений секретар
спеціалізованої вченої ради**



**Владислав
ЛАЗАРЕНКО**

ЗАГАЛЬНА ХАРАКТЕРИСТИКА РОБОТИ

Актуальність теми. Військові дії агресора на території нашої держави привели до того, що ряд об'єктів природно-заповідного фонду були пошкоджені та знищені, частина із них знаходиться на тимчасово окупованій території. Зменшились обсяги фінансування природоохоронних заходів. Післявоєнна відбудова, відновлення заповідних територій, інтеграція у європейську спільноту поставить нові завдання перед природоохоронними організаціями. За таких умов виникає актуальна потреба у розробці механізмів ефективного збереження природно-заповідних об'єктів, підвищення фінансової стійкості природоохоронних установ, створенні оптимальних умов, які допоможуть ефективно використовувати ПЗФ для пізнавальних цілей, сприяти розвитку рекреації заповідних територій, не наносячи шкоди екосистемі, яка склалась. Існуючі можливості комунікацій, відкритість суспільства сприяють розвитку екологічного туризму, однак не слід при цьому забувати основну функцію природно-заповідних територій – збереження їх для майбутніх поколінь.

Основними засадами (стратегією) державної екологічної політики України на період до 2030 року передбачено збільшення площ природно-заповідного фонду до 15% від загальної території країни, що є стратегічним завданням для досягнення екологічної збалансованості території України. При цьому недосконалість існуючої законодавчої бази, відсутність визначеної стратегії розвитку заповідної справи та недосконалість системи управління нею, низький рівень фінансового та матеріально-технічного забезпечення природоохоронних установ, невідповідність системи охорони територій та об'єктів природно-заповідного фонду сучасним вимогам, низький рівень екологічної освіти та інформованості населення можуть привести до загрози втрати територій та об'єктів природно-заповідного фонду.

Національні природні парки є природоохоронними, рекреаційними, культурно-освітніми, науково-дослідними установами загальнодержавного значення, які складаються з однієї або двох екосистем, не ушкоджених антропогенною діяльністю, де є види рослин і тварин, рельєфи чи місцини, які становлять науковий, освітній або розважальний інтерес, а також природні ландшафти надзвичайної краси. В Україні створено 56 національних природних парків. Займаючи площу 31% від усіх заповідних територій вони зайняли провідне місце серед об'єктів ПЗФ. Організація дозвілля та відпочинку з одночасним збереженням їх ландшафтів та екосистем, сприянню збалансованого розвитку заповідної території стало основним завданням новостворених парків.

Європейська інтеграція України ставить перед природно-заповідним фондом нові завдання щодо збереження природи, а для національних природних парків ефективного використання територій, які сприятимуть зміцненню їх фінансової стійкості. Перспективним аспектом збалансованого розвитку НПП є розробка та вдосконалення еколого-економічного механізму відповідно до напрямів державної політики України у сфері охорони навколишнього природного середовища.

Теоретичні аспекти розвитку заповідної справи тривалий час знаходяться серед важливих питань, дослідженню яких приділяло увагу багато науковців.

Зокрема це праці: Т. Андрієнко, Д. Афанасьєва, В. Борейка, В. Володимирця, Ю. Грищенка, Я. Дідуха, М. Клестова, А. Маринича, М. Хими́на, Ю. Шеляг-Сосонко.

Науковими розробками щодо ефективного використання заповідних територій, національних природних парків, розвитку сільського зеленого туризму у НПП, використання екологічного маркетингу займались вчені Б. Берташ, А. Богославська, А. Вічевич, З. Герасимчук, В. Гетьман, О. Дребот, Н. Зіновчук, О. Коваленко, Т. Калина, Л. Кожушко, В. Кравців, І. Купріяничик, М. Мальчик, В. Павлов, Н. Попадинець, О. Садченко, П. Скрипчук, О. Фурдичко, Л. Черчик, Т. Чичкалюк, В. Шевчук, М. Шершун, А. Якимчук, F. Belz, H. Bhaskar, D. Chhabra, R. Clarke, W. Coddington, B. Emery, G. Fisk, D. Fuller, K. Henion, N. Lipscombe, J. Ottman, K. Peattie, G. Rakowski та інші.

Існуючі наукові розробки не охоплюють усього комплексу методологічних завдань щодо еколого-економічних основ розвитку національних природних парків, розробки стратегічних документів розвитку заповідних територій, використання маркетингу у роботі установ природно-заповідного фонду, підвищення їх фінансової стійкості. Актуальними стають питання планування роботи територій об'єктів природно-заповідного фонду, визначення їх місії, стратегічного бачення, стратегічних та операційних цілей, ролі стейкхолдерів при розробці стратегічних документів, визначення маркетингових інструментів, за допомогою яких зможе національному природному парку досягнути намічених цілей.

Зв'язок з науковими програмами, планами, темами. Дисертаційна робота виконувалася відповідно до планів науково-дослідних робіт Інституту агроєкології і природокористування НААН згідно з програмами наукових досліджень: «Розробити еколого-економічні засади розвитку транскордонного співробітництва в аграрному секторі економіки» (№ ДР 0121U109055, 2020-2023 рр.), де автором сформовано концептуальну модель розвитку аграрного сектору економіки.

Наукові дослідження використано у Вищому приватному навчальному закладі «Надслучанський інститут» в межах госпдоговірної теми «Розробка наукового еколого-економічного обґрунтування проєкту створення національного природного парку «Нобельський» (№ ДР 0111U002946, 2009-2010 рр.), де автором оцінено перспективи розвитку сільського зеленого туризму на території проєктованого парку. Робота виконувалася в межах держбюджетних тем кафедри менеджменту Рівненського державного гуманітарного університету Міністерства освіти і науки України згідно планів науково-дослідних робіт протягом 2016–2018 рр., зокрема «Регіональні особливості організації та розвитку ринку сільського туризму» (№ ДР 0116U007706, 2016–2020 рр.), де автором запропоновано методологію проєктування екологічних стежок у національних природних парках.

Мета та завдання дослідження. Метою дисертаційного дослідження є обґрунтування теоретико-методологічних підходів і науково-практичних рекомендацій щодо формування еколого-економічних основ розвитку територій національних природних парків та розробка практичних рекомендацій стосовно їхньої реалізації. Для досягнення мети було вирішено такі завдання:

- дослідити теоретико-методологічні аспекти еколого-економічних основ становлення та розвитку територій національних природних парків та поглибити зміст дефініцій;
- розробити методичні підходи до обліку об'єктів природно-заповідного фонду;
- обґрунтувати методологічний підхід до оцінювання національних природних парків на основі соціо-еколого-економічного аналізу їх роботи;
- розробити модель побудови менеджмент-планів національних природних парків з врахуванням європейського досвіду;
- вдосконалити розробку стратегії розвитку національних природних парків з врахуванням сучасних реалій;
- використати маркетинг природно-заповідних територій у роботі національних природних парків;
- сформулювати методологію проектування екологічних стежок у національних природних парках з використанням сучасних засобів візуалізації;
- використати проєктний підхід до розробки стратегії розвитку заповідних територій;
- розробити комплекс заходів із удосконалення фінансово-економічного стану роботи національних природних парків;
- розробити еколого-економічний механізм роботи НПП та визначити вектори стратегічного розвитку територій парків.

Об'єктом дослідження є процес формування еколого-економічних основ розвитку національних природних парків як одного з основних об'єктів ПЗФ.

Предметом дослідження є сукупність теоретико-методологічних основ і науково-методичних та практичних аспектів щодо формування еколого-економічних основ розвитку національних природних парків.

Методи дослідження. Теоретичним і методологічним підґрунтям проведеного дослідження є фундаментальні положення економіки природокористування економічної теорії, екологічного менеджменту, наукові розробки з проблем функціонування природоохоронних територій.

Для досягнення мети та вирішення завдань дисертації використано загальні та спеціальні методи наукових досліджень: історичний (для виявлення специфіки еволюції змісту понять «стратегія» та «екологічний маркетинг» на різних етапах розвитку суспільства); діалектичний метод пізнання (для аналізу законодавчих та нормативних актів і наукових праць вчених щодо проблематики функціонування об'єктів природно-заповідного фонду та збалансованого використання заповідних територій); структурування (для визначення видів об'єктів природно-заповідного фонду, менеджмент-плану розвитку НПП); експертних оцінок (при оцінюванні якості сайтів НПП та складових комплексу маркетингових комунікацій); дедукції (при оцінюванні інформаційної складової сайтів НПП та змістового насичення сторінки у соціальній мережі); економічний аналіз, статистичні методи дослідження (визначення рейтингу НПП України, SWOT-аналіз – для оцінювання сильних та слабких сторін роботи Нобельського НПП); методи економіко-математичного моделювання (для визначення черговості фінансування

національних природних парків при недостатньому рівні фінансування); графічний (для унаочнення результатів дослідження).

Інформаційну базу дослідження склали праці вітчизняних і зарубіжних вчених, фахівців-практиків з проблематики дослідження, дані Державної служби статистики України та нормативно-правових актів, дані із єдиного веб-порталу використання публічних коштів, дані веб-сайтів та сторінок у соціальних мережах НПП, результати власних досліджень.

Наукова новизна одержаних результатів і особистий внесок дисертанта. Результати виконаного наукового дослідження дають можливість розв'язати науково-прикладну проблему – поглиблення еколого-економічного розвитку національних природних парків.

Найвагоміші наукові результати, що визначають новизну дисертаційного дослідження і виносяться на захист, полягають у наступному:

вперше:

- сформульовано наукове трактування та розкрито сутність поняття «стратегічне управління національними природними парками» як особливий вид управління, що зосереджується на ключових питаннях виконання місії організації, орієнтується на своєчасне реагування викликам зовнішнього середовища й на внесення необхідних змін у структуру, робочі процедури, баланс ресурсів щодо набуття парком провідного місця у збереженні природних ландшафтів та об'єктів природно-заповідного фонду, які забезпечують самозбереження й розвиток парку в довгостроковій перспективі;

- розроблено та науково обґрунтовано концептуальні положення щодо оцінювання роботи національних природних парків, які базуються на соціо-еколого-економічних складових роботи НПП та визначають вектори їх подальшого еколого-економічного розвитку;

- запропоновано методологію розробки менеджмент-планів національних природних парків, на основі закордонного досвіду, яка використовує SWOT/TOWS - аналіз роботи НПП для визначення місії та стратегічного бачення парку;

- розроблено еколого-економічний механізм роботи НПП враховуючи інтеграцію у ЄС, який дає змогу на основі розроблених стратегічних документів побудувати систему взаємовідносин шляхом визначення інструментів підтримки, цілей та ефективних методів їх реалізації і дозволяє визначити вектори запропонованого механізму розвитку територій національних природних парків: удосконалення інституціонального поля, покращення системи управління, підвищення фінансової стійкості.

удосконалено:

- методологію розробки стратегії розвитку національних природних парків, яка передбачає залучення широкого кола стейкхолдерів, включає в себе аналіз економічної складової роботи та розробку заходів щодо покращення фінансового стану парку;

- комплекс інструментів маркетингу природно-заповідних територій для покращення роботи національних природних парків, який сприяє проведенню ефективної еколого-економічної діяльності;

-науково-методологічний підхід до розробки екологічних стежок, який передбачає формування паспорта стежки, фіксацію координат оглядових точок та їх опис, використання сучасних інформаційних технологій для подання повної інформації туристу про її особливості;

- науково-практичні підходи до використання проектного менеджменту у роботі природоохоронних установ, зокрема використання можливостей грантового фінансування при розробці спільних проєктів;

набули подальшого розвитку:

- методологія кадастрового обліку об'єктів природно-заповідного фонду, яка включає повну інформацію про об'єкт, його цінність, режим використання, планові матеріали, фотофіксацію;

- інноваційні інструменти розвитку НПП, які включають активізацію господарської діяльності, зокрема вирощування біоенергетичних культур на землях сільськогосподарського призначення НПП із створенням енергетичних кооперативів.

Практичне значення одержаних результатів. Практичне значення дисертаційного дослідження полягає у розробці та удосконаленні методичних підходів, що дають змогу запроваджувати різні сценарії функціонування національно природних парків та обґрунтовувати ефективні заходи щодо їх збереження, охорони і відтворення як у форматі державної екологічної політики, так і на рівні приватних ініціатив різних суб'єктів господарювання.

Основні результати та положення дисертаційного дослідження використано:

- структурними підрозділами Рівненської обласної та районних адміністрацій при формуванні пропозицій до стратегічних документів області та її території у частині реалізації Стратегії державної екологічної політики України на період до 2030 р. (довідка № 8381/0/01-51/23 від 15.09.2023 р.);

- Департаментом екології та природних ресурсів Рівненської обласної державної адміністрації при розробці проєктної документації з організації, охорони та функціонування об'єктів природно-заповідного фонду (довідка № 1648/0/23 від 20.09.2023 р.);

- Рівненською міською радою при використанні маркетингу природно-заповідних територій у роботі комунальних установ на території об'єктів природно-заповідного фонду міста (довідка № 08-2073 від 27.09.2023 р.);

- при виконанні науково-дослідної роботи «Розробка наукового еколого-економічного обґрунтування проєкту створення національного природного парку «Нобельський» у Вищому приватному навчальному закладі «Надслучанський інститут» (довідка від 5.09.2023 р.);

- при виконанні науково-дослідної роботи «Регіональні особливості організації та розвитку ринку сільського туризму» на кафедрі менеджменту Рівненського державного гуманітарного університету (довідка № 01-12/57 від 14.09.2023 р.);

- у практичній діяльності національного парку «Нобельський» при прийнятті управлінських рішень щодо фінансування природоохоронних заходів та використанні інструментів маркетингу у діяльності установи (довідка від

14.09.2023 р.);

- практичній діяльності «Поліського національного парку» (Республіка Польща) при розробці спільних природоохоронних проєктів із національними природними парками України (довідка № D -071-1/23 від 26.09.2023 р.);

- у навчальному процесі Рівненського державного гуманітарного університету у навчально-методичних матеріалах, проведенні лекцій та практичних занять із дисциплін «Маркетинг», «Маркетинг послуг», «Стратегічний менеджмент», при виконанні контрольних, курсових, дипломних робіт студентами вищої освіти економічних спеціальностей (довідка № 01-12/39 від 29.12.2022 р.).

Особистий внесок здобувача. Дисертаційна робота є самостійною науковою працею. Основні ідеї та науково-практичні положення, які викладено в дисертації, опублікованих працях та винесені на публічний захист є результатом особистих досліджень автора. З наукових праць, виданих у співавторстві, використані лише ті матеріали, що є індивідуальним внеском автора. Конкретний внесок здобувача в цих роботах зазначений в рефераті у переліку публікацій за темою дисертації. Матеріали та висновки кандидатської дисертації не використовувалися.

Апробація результатів дослідження. Основні положення та результати дослідження представлені на міжнародних та всеукраїнських науково-практичних конференціях, зокрема: «Маркетинг та брендинг територій: проблеми регіонального розвитку» (м. Чернівці, 2012 р.); «Економіка – Менеджмент – Освіта: проблеми та перспективи взаємодії» (м. Дрогобич, 2012 р.); «Проблеми і механізми відтворення ресурсного потенціалу України в контексті євроінтеграції» (м. Рівне, 2012 р.); «Державне управління та місцеве самоврядування: актуальні проблеми та шляхи їх вирішення» (м. Рівне, 2013 р.); «Бізнес-адміністрування: стан і тенденції розвитку» (м. Луцьк, 2013 р.); «Наука, освіта, суспільство очима молодих» (м. Рівне, 2013 р.); «Збалансоване природокористування: традиції та інновації» (м. Київ, 2014 р.); «Перспективи розвитку туризму в Україні та світі» (м. Луцьк-Світязь, 2015 р.); «Забутий континент. Штетли Волині. Історія, культура, особистості, перспективи розвитку туризму» (м. Рівне, 2015 р.); «Перспективи розвитку сільського та екологічного туризму в Україні» (м. Березне-Рівне, 2016 р.); «Україна-Польща: стратегічне партнерство в системі геополітичних координат» (м. Київ, 2017 р.); «Фінансова спроможність об'єднаних територіальних громад: очікування та реалії» (м. Рівне-Луцьк, 2017 р.); «Сучасні тренди поведінки споживачів товарів і послуг» (м. Рівне, 2017 р., 2020 р.); «Теорія та практика менеджменту безпеки» (м. Луцьк, 2018 р., 2019 р.); «Регіональні геоecологічні проблеми в умовах сталого розвитку» (м. Рівне, 2018 р.); «Геологічне, гідрологічне та біологічне різноманіття Полісся» (м. Рівне, 2020 р.); «Теорія і практика менеджменту» (м. Луцьк, 2021 р.); «Сучасний менеджмент: моделі, стратегії, технології» (м. Одеса, 2021 р.); «Науково-інноваційний супровід збалансованого природо-користування» (м. Рівне, 2021 р.); «Соціально компетентне корпоративне управління в поведінковій економіці» (м. Луцьк, 2021 р.); «Природно-ресурсний комплекс Західного Полісся в контексті сталого розвитку» (м. Березне, 2023 р.).

Публікація результатів дослідження. За результатами дисертаційного дослідження опубліковано 43 наукові праці, у тому числі 2 колективні монографії,

25 статей в наукових фахових виданнях, які включено до міжнародних наукометричних баз, з них 5 - у Scopus і Web of Science, та 16 тез наукових доповідей.

Структура і обсяг дисертації. Дисертація складається із анотації, вступу, п'яти розділів, висновків, списку використаних джерел і додатків. Загальний обсяг роботи становить 429 сторінок, у тому числі 47 таблиць, 35 рисунків, 11 додатків. Список використаних джерел налічує 325 одиниць.

ОСНОВНИЙ ЗМІСТ ДИСЕРТАЦІЇ

У **вступі** обґрунтовано актуальність теми, сформульовано мету та завдання, визначено об'єкт і предмет дослідження, розкрито наукову новизну та практичну цінність отриманих результатів. Наведено відомості про особистий внесок здобувача, апробацію та впровадження результатів дисертаційної роботи, публікації. Зазначено зв'язок роботи з науковими програмами і темами.

У першому розділі **«Теоретичні основи формування і становлення природно-заповідних територій в Україні»** визначено сутнісні ознаки понять «національні природні парки», «природоохоронні території» та «еколого-економічні основи розвитку територій національних природних парків», обґрунтовано еколого-економічні особливості розвитку територій національних природних парків, визначено концептуальні основи збалансованого розвитку природоохоронних територій. Встановлено роль та значення національних природних парків у структурі природно-заповідного фонду України щодо збереження ландшафтів, цінних видів флори та фауни тощо.

На базі систематизації та критичного аналізу наукових підходів поглиблено теоретичну суть та авторське поняття «стратегічне управління національними природними парками» як особливий вид управління, що зосереджується на ключових питаннях, виконання місії організації, орієнтується на своєчасне реагування викликам зовнішнього середовища і внесення необхідних змін у структуру, робочі процедури, баланс ресурсів щодо набуття парком провідного місця у збереженні природних ландшафтів та об'єктів природно-заповідного фонду, які забезпечують самозбереження й розвиток парку в довгостроковій перспективі.

Виявлено, що розвиток концепцій, пов'язаних з категоріями, які стосуються "природоохоронних територій", призвів до утворення певного структурно-системного уявлення щодо їх змісту. Природоохоронні території розглядаються як комплексна система, де виділяють екологічну, яка включає природні об'єкти, організаційно-економічну складові, яка охоплює організаційно-правові та економіко-фінансові аспекти. Природоохоронні території характеризуються різноманітністю властивостей, взаємозалежністю елементів і впливом факторів на їх функціонування. Ієрархічна природа взаємозв'язків між елементами природоохоронних територій дозволяє розглядати їх як динамічну систему, яка самоорганізовується, і окремі її компоненти можуть бути об'єктом державного або ринкового регулювання. На рис.1. представлено основні завдання національних природних парків.

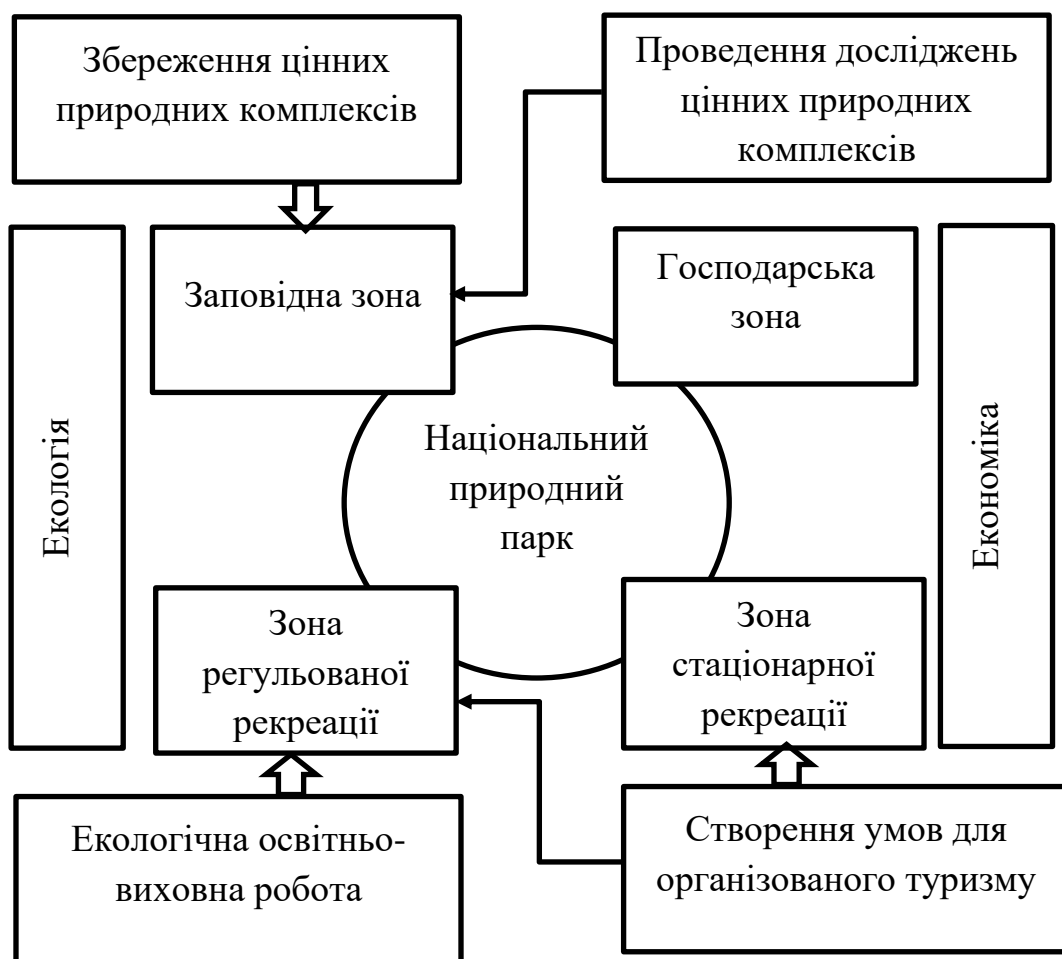


Рис. 1. Основні завдання національних природних парків
Джерело: авторська розробка.

Встановлено що Місія національного природного парку відображає інтереси організації, враховує характеристику об'єктів природно-заповідного фонду та природних ландшафтів його території.

Визначено, що правильно сформульована та обґрунтована місія НПП:

- 1) формує погляди керівництва щодо довгострокових планів парку;
- 2) знижує ризик недалекоглядного управління та прийняття необґрунтованих рішень;
- 3) висловлює цілі та завдання національного природного парку та слугує стимулом до сумлінного виконання роботи працівниками;
- 4) допомагає колективу парку сформулювати завдання, мету та прагнення поєднувати основну політику підрозділу із напрямом розвитку всієї установи.

На основі аналізу законодавчої бази та літературних джерел встановлено що робота національних природних парків базується на використанні нормативно-правової, соціально-економічної та інформаційно-аналітичної систем. Використовуються законодавчо-правові, інституціональні та еколого-економічні механізми управління, а також екологічні, організаційні, економічні, соціальні, інноваційні інструменти. На їх основі сформовано концептуальний підхід до

формування систем забезпечення збалансованого природокористування національних природних парків (рис. 2).



Рис. 2. Концептуальний підхід до формування систем забезпечення збалансованого природокористування національних природних парків

Джерело: розроблено автором.

Встановлено що для чіткої взаємодії між споживачами, економікою та екологією доцільно використовувати маркетинг збалансованого розвитку як процес планування та втілення задуму щодо ціноутворення, просування та

реалізації ідей товарів та послуг шляхом обміну, що задовольняє цілі споживачів та сприяє збалансованому розвитку суспільства. Запропоновано для НПП використовувати маркетинг природно-заповідних територій як складову збалансованого розвитку та діяльність, що передбачає розробку, створення, підтримку або зміну позиції цільової аудиторії стосовно конкретного об'єкта природно-заповідного фонду. Визначено особливість цього виду маркетингу, яка полягає у просування заповідної території як ідеї збереження навколишнього середовища. З іншої сторони, ПЗФ – це дуже різноманітні території як за площею, так і за складом, режимами доступу до них. Їх функціонування, розвиток вимагають значних зусиль, тому маркетингова діяльність має сприяти території у досягненні стратегічної мети. Новий напрям маркетингової діяльності обумовлений специфікою природно-заповідної справи. З одного боку - це поєднання ресурсного і територіального аспектів (природно-заповідний об'єкт – територія, на якій розміщені унікальні природні об'єкти). З другого – екологічна спрямованість та соціальна орієнтованість у формуванні маркетингових стратегій розвитку заповідного об'єкта дає підстави відносити маркетинг природно-заповідних територій – до некомерційного (соціального) маркетингу.

Досліджено роботу НПП у країнах ЄС та США, що дає підстави зробити наступні висновки:

- законодавство надає більше прав органам місцевої влади на управління національними природними парками;
- фінансування парків відбувається із різних джерел, основну частку, однак, складає бюджетне фінансування;
- у більшості держав ЄС плановим документом, який регламентує роботу НПП є менеджмент-план, який розробляють на 7-10 років.

Вступ України у Європейський Союз поставить перед національними природними парками нові завдання, до яких потрібно готуватись завчасно.

У другому розділі **«Методологічні підходи щодо формування еколого-економічних основ збалансованого розвитку національних природних парків»** обґрунтовано методологічний базис еколого-економічного формування і збалансованого розвитку національно природних парків, запропоновано теоретико-методологічні підходи щодо управління та стимулювання розвитку національно природних парків.

На основі проаналізованих методологічних підходів щодо розробки Проєктів стратегії організації території національного природного парку, охорони, відтворення та рекреаційного використання його природних комплексів і об'єктів, внесено пропозиції щодо вдосконалення їх розробки та ефективного використання в роботі, зокрема:

- розробляти стратегії розвитку національних природних парків на 7 річний період;
- залучати ширше коло стейкхолдерів. До них слід віднести представників територіальних громад, краєзнавців, бізнес, який орієнтований на забезпечення рекреаційних потреб відвідувачів парку, громадські організації, які переймаються питаннями охорони природи;

- використовувати проєктний підхід, сутність якого полягатиме у формуванні портфеля проєктів, які мають забезпечити запропоновані напрямки розвитку НПП, з врахуванням її ресурсів та можливостей для реалізації.

Досліджено, що організація елементів природоохоронних територій має важливе методологічне значення і формує концептуальний каркас. Які можуть бути розглянуті як складові системи, включаючи території та об'єкти природно-заповідного фонду, об'єкти історико-культурної спадщини, водоохоронні зони та прибережні захисні смуги, складові екомережі, охоронні та захисні лісові території, водно-болотні угіддя, рекреаційно-туристичні ресурси тощо. Найбільш важливою та добре дослідженою частиною цієї системи є природно-заповідний фонд, який має вищий статус. Розроблено комплексне оцінювання роботи національних природних парків, яке базується на системі соціо-еколого-економічної безпеки та враховує три основні складові роботи парку (рис. 3).



Рис. 3. Комплексна оцінка роботи національного природного парку
Джерело: розроблено автором.

Проведений аналіз роботи національних природних парків дав можливість виділити такі ознаки:

– економічної безпеки – захищеність економічних інтересів від можливих загроз; стійкість та стабільність роботи парку, яка реалізується через забезпечення гідного рівня життя працівників; можливість розвитку, що дозволяє швидко адаптуватись до внутрішніх та зовнішніх загроз;

– соціальної безпеки – залежність від особистих потреб, інтересів та бажань працівників парку; спрямованість на уникнення, попередження, зниження загроз та ризиків соціальної складовій суспільного життя; направленість на ефективне

функціонування, відтворення та розвиток соціальної системи; націленість на отримання відповідних результатів, включаючи комфортність існування в соціумі у всіх її аспектах;

– екологічної безпеки – збереження об'єктів природно-заповідного фонду; захищеність інтересів від загроз, що викликані природними та антропогенними чинниками; забезпечення відтворення природного ресурсного потенціалу; гарантія мінімального антропогенного впливу; збереження здоров'я та забезпечення безпечної життєдіяльності у НПП.

Встановлено, що оцінка соціо-еколого-економічного стану розвитку національного природного парку є інтегральною характеристикою стану системи, яка включає ряд підсистем — *соціальну, екологічну, економічну* складові.

Тобто

$$I_{НПП} = I_E + I_C + I_{EP} \quad (1)$$

де $I_{НПП}$ – інтегральна оцінка соціо-еколого-економічного стану національного природного парку, I_e – оцінка економічного стану НПП, I_C – оцінка соціального стану, I_{EP} – оцінка еколого-рекреаційного стану.

Оцінку еколого-рекреаційного стану НПП рекомендується визначати, врахувавши показники екологічного стану розвитку НПП P_i , їх відношення до максимального показника P_{maxi} , який є серед НПП України, та врахувавши вагомість даного показника γ_i .

$$I_{EP} = \sum_{i=1}^k \frac{P_i}{P_{maxi}} \gamma_i \quad (2)$$

Оцінка економічного стану НПП:

$$I_E = \sum_{i=1}^n \frac{E_i}{E_{maxi}} \alpha_i \quad (3)$$

де E_i – показники економічного стану розвитку НПП, E_{maxi} – максимальний показник економічного стану, α_i – вагомість показника.

Оцінка соціального стану за формулою:

$$I_C = \sum_{i=1}^m \frac{C_i}{C_{maxi}} \beta_i \quad (4)$$

де C_i – показник соціального стану, C_{maxi} – максимальне значення показника соціального стану, β_i – вагомість показника соціального стану.

Сформовано поетапну модель розробки менеджмент-планів національних природних парків та обґрунтовано етапи її реалізації, яка включатиме створення робочої групи з розробки менеджмент-планів, проведення комплексного аналізу території НПП, визначення стратегічного бачення, завдань та цілей розвитку території, моніторинг та оцінку виконання плану (рис. 4).



Рис. 4. Модель побудови менеджмент-плану

Джерело: розроблено автором.

Запропоновано методологію побудови екологічних стежок на території національного природного парку, яка передбачає формування паспорта стежки,

фіксацію координат оглядових точок та їх опис, використання сучасних інформаційних ГІС - технологій для подання повної інформації туристу про її особливості.

При проєктуванні екологічних стежок виділено такі основні етапи:

- вибір маршруту, що має естетичну виразність ландшафту;
- проведення наукової експедиції по вибраному маршруту;
- обладнання екологічної стежки;
- інформаційний супровід;
- здійснення контролю за станом екологічної стежки.

Структура звіту наукової експедиції по проєктованій екологічній стежці повинна містити наступну інформацію:

- карта-схема маршруту екологічної стежки;
- загальна характеристика маршруту екологічної стежки;
- коротка характеристика природно-екологічних умов території прокладання екологічної стежки;
- характеристика видових (оглядових) майданчиків маршруту екологічної стежки;
- правила техніки безпеки під час проходження маршруту екологічної стежки;
- список використаних джерел;
- додатки.

Особливістю запропонованої методології є нанесення на карту GOOGLE самого маршруту і всієї інформації про нього. Таким чином кожний матиме змогу пройти екологічною стежкою та отримати додаткову інформацію про оглядові точки.

У третьому розділі **«Еколого-економічний аналіз сучасного стану та тенденцій розвитку національних природних парків в Україні»** здійснено аналіз еколого-економічного стану природоохоронних територій, проаналізовано маркетингову діяльність природо-заповідних територій, що дає змогу оцінити збалансованість розвитку національних природних парків.

Проведено аналіз території та об'єктів ПЗФ, які займають площу 4,508 млн. га, що становить 6,7 % площі всієї території держави. Частина заповідних земель в Україні є недостатньою і залишається значно меншою, ніж у більшості держав – членів Європейського Союзу, де вона становить в середньому 21 % їх площі. Згідно Закону «Про Основні засади (стратегію) державної екологічної політики України на період до 2030 року» до 2030 р. площа ПЗФ має скласти 9095,1 тис. га, тобто досягнути 15 % території, або ж має бути збільшена більш як у 2 рази. Військова агресія росії призупинила процеси створення нових об'єктів ПЗФ.

Визначено, що серед 11 видів заповідних територій, визначених Законом про ПЗФ, найбільшу площу займають заказники (31,98 % від всієї площі ПЗФ), національні природні парки – 30,92 %, регіональні ландшафтні парки – 18,48 %, природні та біосферні заповідники – 15,29 %. На інші категорії об'єктів ПЗФ приходить 3,38 % території ПЗФ. На сьогодні в Україні створено 56 національних природних парків, площа яких становить 1399161 га (рис. 5).

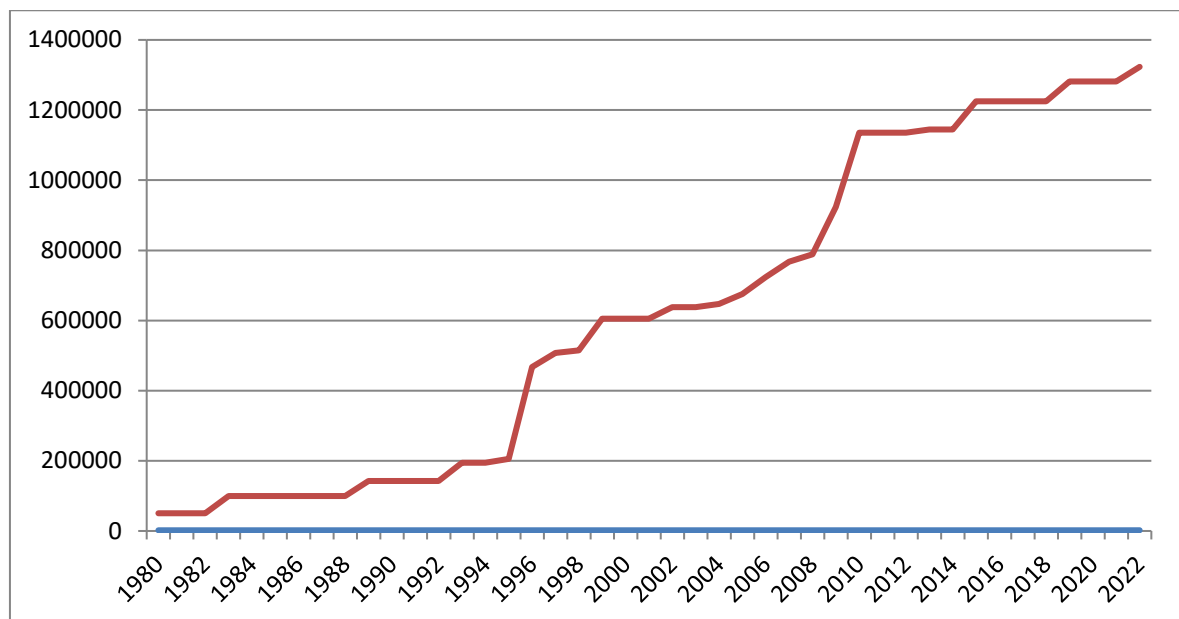


Рис. 5. Динаміка інтегральної кривої росту площі національних природних парків, га

Джерело: сформовано автором.

Територія парку характеризується двома показниками: площею парку та площею, яка надана парку в користування. Часто ці величини відрізняються між собою. Наприклад, НПП «Подільські Товтри» має загальну площу 261,3 тис. га, із них у постійному користуванні лише 4,4 тис. га (1,68 % від загальної площі парку). Разом із тим є парки, у яких ці величини співпадають (НПП «Нобельський»: площа парку і територія у постійному користуванні складає 25318 га).

Встановлено, що темпи розвитку природно-заповідного фонду виявилися нижчими, ніж ті, що були визначені у програмних документах. Це пов'язано з численними проблемами у законодавчій, організаційній, економічній, технічній та інших сферах. На розвиток природоохоронних територій впливає низький рівень екологічної свідомості та недостатня інформованість населення щодо значення та цінності природно-заповідного фонду та інших елементів природоохоронних територій, а також незаконне їх захоплення тощо. Дані проблеми потребують комплексного вирішення як на державному, так і на місцевому рівнях. Пропонується залучати питання розвитку НПП представників органів місцевого самоврядування, місцевих активістів, на державному рівні вдосконалити законодавство, передбачивши створення Фонду розвитку природно-заповідних територій.

За допомогою аналізу структури та динаміки виявлено, що установи природно-заповідного фонду України отримують фінансове забезпечення з різних джерел, таких як Державний бюджет України, місцеві бюджети, власні кошти заповідних об'єктів, позабюджетні та благодійні фонди, цільові екологічні фонди, кошти підприємств, установ та організацій, а також громадянські внески. Проаналізовано фінансування НПП у 2021 р., встановлено, що тільки 4 парки отримували власних надходжень більше 30 % усього бюджету. Визначено що фінансування НПП пропорційне кількості працюючих (рис. 6) та не залежить від

площі парку (рис. 7), що пов'язано із обмеженими фінансовими можливостями бюджету. Передбачається створення фонду розвитку ПЗФ у регіонах у післявоєнний період, який буде враховувати площу заповідних територій.

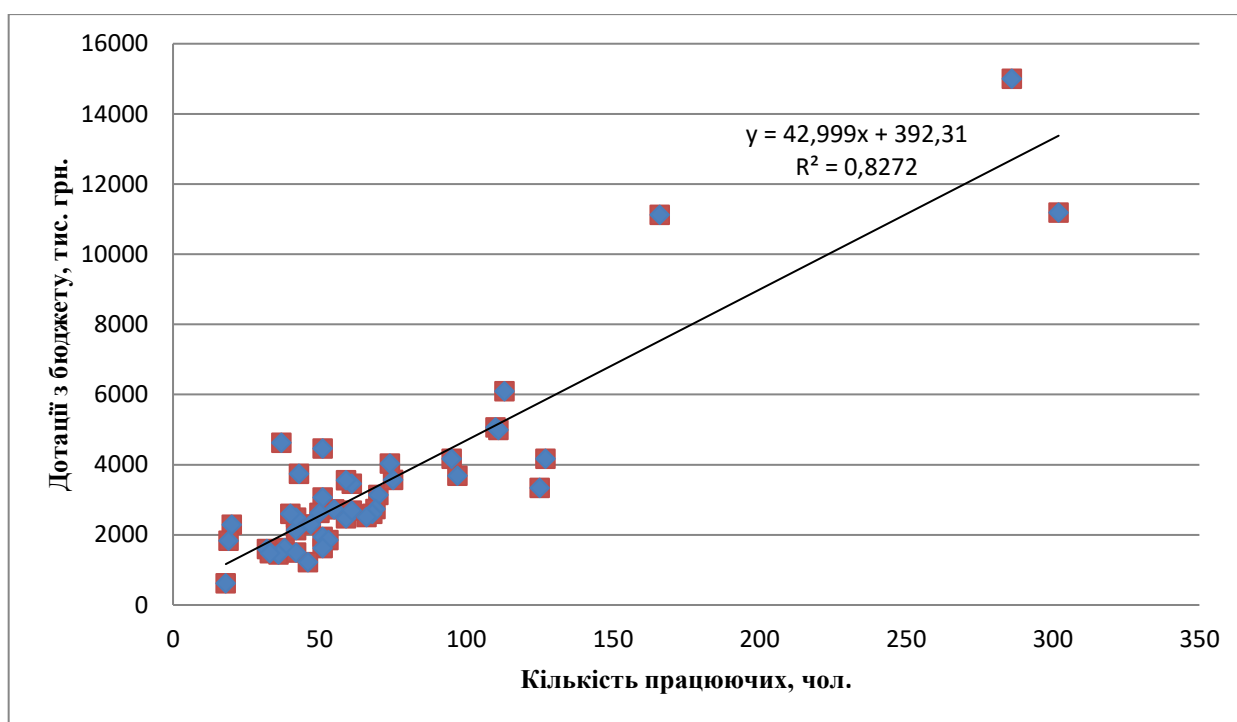


Рис. 6. Співвідношення дотації з бюджету та кількості працюючих НПП
Джерело: сформовано автором.

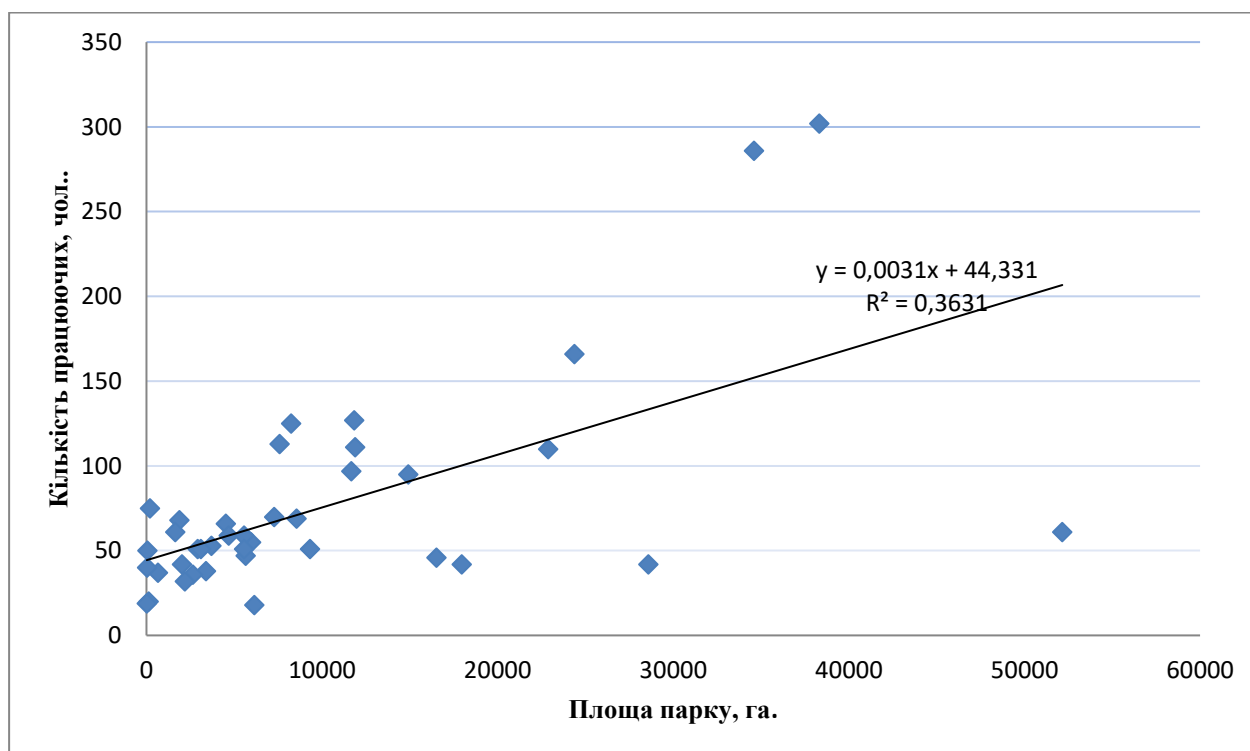


Рис. 7. Залежність між площею парку та кількістю працюючих
Джерело: сформовано автором.

Бюджетне фінансування покриває тільки витрати на оплату праці з нарахуваннями. Для прикладу бюджет Шацького НПП парку збільшився у порівнянні з 2016 у 2, 62 рази, однак частка заробітної плати складає 92,2-98,5 % фінансування з державного бюджету (табл.1).

Таблиця 1.

Динаміка фінансування Шацького НПП, тис. грн.

Рік	Бюджет парку	Фінансування		Заробітна плата з нарахуваннями	Частка власних надходжень, %	Частка ЗП у бюджеті, %
		З державного бюджету	Власні кошти			
2016	10368,2	7945,7	2422,5	7325,7	23,36	92,20
2017	13392,6	10738,6	2654	10218,3	19,81	95,15
2018	22118,3	16299,4	5818,9	15742,8	26,31	96,58
2019	22019	17892,2	4126,8	17647,7	18,74	98,63
2020	23446,5	19695,3	3751,2	19400,2	15,99	98,50
2021	37558,8	28761,7	8797,1	27001,7	23,42	93,88
2021 до 2016 +/-	+27190,6	+20816,0	+6374,6	+19676,0	+0,06	+1,68

Джерело: сформовано автором.

Відповідно до запропонованої методики проведено розрахунки соціо-еколого-економічної безпеки всіх національних природних парків України за даними дослідження (табл. 2). та визначено оцінку соціально-еколого-економічного стану розвитку НПП України: значення показника 1,0 – 0,75 відповідає високій оцінці, 0,5 – 0,75 – достатній, 0,3 – 0,5 – низькій, менше 0,3 – критичній. Висока інтегральна оцінка соціо-еколого-економічного стану вказує на значний потенціал НПП щодо збереження об'єктів ПЗФ, активну господарську діяльність та соціальну направленість роботи парку. Критична оцінка – на недостатню роботу адміністрації парку по трьох основних напрямках, що може загрожувати закриттю парку, як об'єкта природо-заповідного фонду. В роботі приведено значення показників по кожній із складових оцінки, що допоможе уточнити яка компонента роботи НПП є найбільш критичною.

Таблиця 2.

Оцінка соціо-еколого-економічного стану розвитку національних природних парків

Висока	Достатня	Низька	Критична
Голосіївський, Бузький град, Дермансько-Острозький, Вижницький	Святі гори, Великий луг, Галицький, Азово-Сиваський, Чарівна гавань, Приазовський, Прип'ять-Стохід, Карпатський, Меотида,	Північне Поділля, Тузловські лимани, Нижньосульський, Пирятинський, Гомільшанські ліси, Верховинський, Кармалюкове Поділля, Нижньодністровський, Синевир, Джарилгацький,	Подільські товтри, Дворічанський, Кременецькі гори

	Яворівський, Білобережжя Святослава, Гуцульщина, Зачарований край, Шацький, Ужанський, Деснянсько- Старогутський, Черемоський	Мезинський, Дністровський каньйон, Сколівські бескиди, Гетьманський, Хотинський, Олешківські піски, Ічнянський, Слобожанський	
--	--	---	--

Джерело: сформовано автором.

Дослідженнями встановлено що у 23 НПП із 56 відсутні Проекти організації території національного природного парку, охорони, відтворення та рекреаційного використання його природних комплексів і об'єктів. Основна причина такого стану полягає у фінансуванні робіт, яка є високою (НПП Цуманська пуша – 700 тис. грн (2018 р.), НПП Нижньодніпровський – 1302,4 тис. грн (2019 р.), НПП Великий луг – 500 тис. грн (2020 р.)) і надається централізовано із державного бюджету.

Проведено аналіз Проекту організації Шацького НПП, який розроблений у 2021 р. У розділі «Стратегія розвитку парку на десять років» визначено 6 стратегічних напрямків розвитку парку та 17 стратегічних завдань. Відповідно до них запропоновано 77 заходів, із яких 31 потребує додаткового фінансування на суму 4 120 тис. грн. До Проекту є такі зауваження: відсутній аналіз економічної діяльності парку та його фінансового стану за час реалізації попереднього проекту; не розроблена система моніторингу виконання нового Проекту; у плані реалізації не сформовано портфель проектів, які планується реалізувати парком на новий період реалізації Проекту.

Проведено аналіз використання маркетингу заповідних територій на регіональному рівні. Для прикладу було розглянуто програми розвитку заповідної справи Львівської та Рівненської областей (табл. 3, 4). Визначено основні заходи в обох програмах де присутні пункти комунікаційної підтримки розвитку заповідної справи. На маркетингові комунікації регіональні програми передбачають виділення коштів у розмірі до 20 % загальних витрат програми. При чому бізнес, який розвивається на заповідних територіях (національні природні парки), теж бере участь у фінансуванні елементів маркетингових комунікацій. Проведений моніторинг реалізації Програми розвитку природно-заповідного фонду та формування регіональної екологічної мережі Рівненської області показав, що виділених коштів не є достатньо.

Доведено, що витрати на підтримку окремих категорій природно-заповідного фонду з державного бюджету та інших джерел фінансування стали зростати. Однак виділені кошти недостатні для виконання природоохоронними установами своїх обов'язків та завдань. Виявлено, що основне збільшення відбувається завдяки створенню нових об'єктів природно-заповідного фонду та скороченню кількості працівників. Результати досліджень показали, що вплив на зростання фінансування не впливає тільки розмір заповідної території, а й кількість працюючих тощо.

Таблиця 3.

План заходів з реалізації завдань Регіональної програми розвитку заповідної справи у Львівській області на 2009-2020 роки

№	Назва заходу	Вартість, тис. грн
1.	Створення і підтримання репрезентативної та ефективно керованої системи територій та об'єктів природно-заповідного фонду (ПЗФ).	2580
2.	Здійснення спеціальних природоохоронних заходів щодо збереження біотичного й ландшафтного різноманіття у межах територій та об'єктів ПЗФ.	6920
3.	Екологічно збалансований розвиток територій та об'єктів природно-заповідного фонду.	3600
4.	Наукове забезпечення розвитку заповідної справи.	1100
5.	Підвищення фахового рівня, кадрове забезпечення та інформування громадськості у сфері заповідної справи.	3250

Джерело: сформовано автором.

Таблиця 4.

Напрями діяльності та заходи щодо реалізації програми розвитку природно-заповідного фонду та формування регіональної екологічної мережі Рівненської області на 2010-2020 роки

№	Назва заходу	Вартість, тис. грн
1.	Розвиток та збереження природно-заповідних об'єктів загальнодержавного значення.	990
2.	Розвиток природно-заповідних об'єктів місцевого значення.	335
3.	Відновлення парків Рівненщини.	270
4.	Інвентаризація природно-заповідних об'єктів Рівненської області.	2685
5.	Формування екологічної мережі Рівненщини.	425
6.	Розвиток Рівненського природного заповідника.	350
7.	Розширення та розвиток мережі регіональних ландшафтних парків Рівненщини.	1220
8.	Поліпшення інформаційного та рекламного забезпечення природно-заповідного фонду області.	1282

Джерело: сформовано автором.

Досліджено, що для ефективної роботи національних природних парків заплановано проведення таких робіт: сприяння створенню рекреаційно-акваторіальних, туристичних комплексів, стаціонарних рекреаційних закладів та інших об'єктів обслуговування відвідувачів з дотриманням відповідних норм і правил; формування в установі необхідної організаційної і матеріально-технічної бази рекреаційної діяльності її рекламно-інформаційне забезпечення

(виготовлення інформаційних щитів, панно та ін.); проведення рекламно-видавничої діяльності: виготовлення і тиражування інформаційних буклетів, брошур, наборів листівок, календарів, поштових конвертів із зображенням природних комплексів установи ПЗФ, створення кіно- і відеопродукції; створення і благоустрій музеїв природи та інформаційних центрів для відвідувачів установи; здійснення співпраці з органами державної влади і місцевого самоврядування, засобами масової інформації, іншими зацікавленими організаціями тощо.

У четвертому розділі **«Напрями еколого-економічних основ збалансованості розвитку національних природних парків»** сформовано систему еколого-економічних основ розвитку національного природних парків та здійснено систематизацію інструментів державного регулювання еколого-економічних основ збалансованого розвитку природоохоронних територій.

Проведено комплексний аналіз роботи Нобельського національного природного парку, який розташований у крайній північно-західній частині Рівненської області на землях Локницької та Зарічнлянської територіальних громад Варашського району. У складі земельних угідь Нобельського НПП ліси займають 15367,0 га (60,7 %), землі запасу водного фонду 9282,70 га (36,7 %), землі сільськогосподарського призначення 668,41 га (2,6 %). Наведено характеристику геологічних, геоморфологічних особливостей території, клімату, поверхневих та підземних вод, ґрунтового та рослинного покриву, флори, фауни, ландшафтної різноманітності, природно-заповідного фонду. Ці характеристики покладено в основу SWOT - аналізу Нобельського парку.

Використовуючи SWOT/TOWS-аналіз, визначено категорії чинників, які формують "слабкість" зовнішнього середовища, де відбувається управління та функціонування природоохоронних територій. Перша категорія організаційно-економічних чинників включає фактори, що впливають на макроекономічну сферу та сферу природокористування. Друга категорія - соціальних чинників, до яких відносяться низький рівень освіти та відсутність екологічної освіти. Запропонована систематизація можливостей розвитку природоохоронних територій в Україні і передбачає їх класифікацію за екологічними, соціальними та економічними ознаками.

Обґрунтовані, порівняльні **переваги** (визначені в результаті аналізу сильних сторін і можливостей):

- Завершення війни, розширення євроінтеграційних процесів та реформ в Україні сприятимуть участі парку в міжнародних наукових проєктах, тісній співпраці з міжнародними природоохоронними установами, так як окремі ділянки парку належать до ІВА- територій та Смарагдової мережі.

- Зросте зацікавленість науково-дослідних організацій роботою Нобельського національного парку з урахуванням високого ступеня збереження природних комплексів, раритетних видів флори, фауни та об'єктів природно-заповідного фонду.

•Серед населення України та Європи зростає популярність сільського, зеленого туризму, чим може скористатися Нобельський НПП, який має високий рекреаційний потенціал, наявні 12 природних озер площею 935 га.

Сектор «**Порівняльні переваги**». Тип стратегії – агресивна, наступальна.

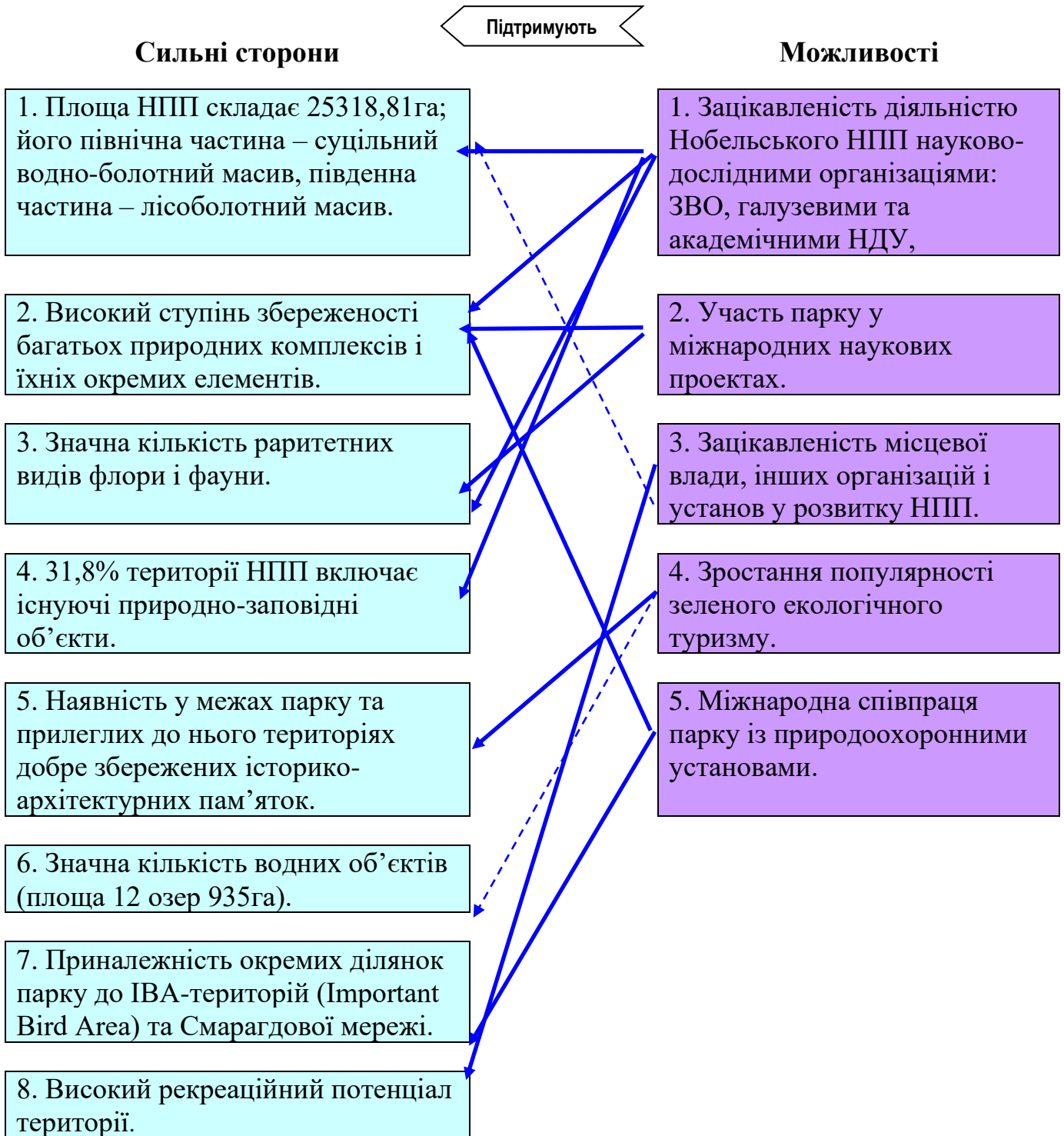


Рис. 8. Взаємозв'язки факторів SWOT у секторі «Порівняльні переваги»

Джерело: систематизовано автором.

Сектор «Виклики». Тип стратегії – динамічна, конкурентна.
Слабкі сторони ← Зменшують → **Можливості**



Рис. 9. Взаємозв'язки факторів SWOT у секторі «Виклики»

Джерело: систематизовано автором.

Виклики (визначені в результаті аналізу слабких сторін і можливостей):

- Недостатня пізнаваність території, незабезпеченість спецтехнікою та фаховими спеціалістами в середньостроковій перспективі можуть бути частково усунуті завдяки зацікавленості місцевої влади та інших організацій до діяльності парку.

• Міжнародна співпраця парку із природоохоронними організаціями може сприяти підвищенню кадрового та матеріального забезпечення парку.

• Зацікавленість діяльністю Нобельського національного парку зі сторони науково-дослідницьких організацій і буде сприяти підвищенню рівня екологічної свідомості місцевого населення, зменшенню незаконних полювань та риболовства.

Сектор «Ризики». Тип стратегії – оборонна.

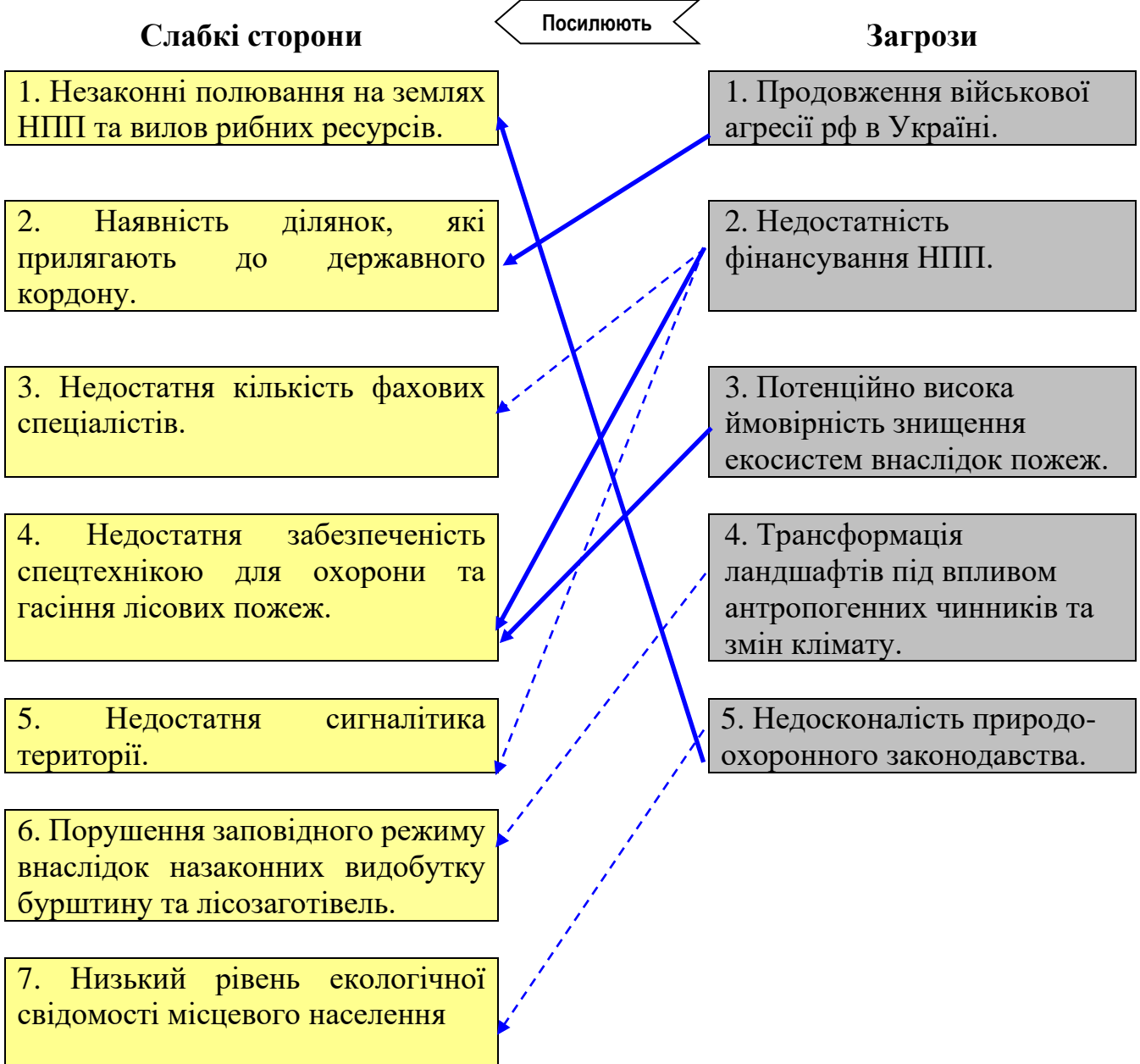


Рис. 10. Взаємозв'язки факторів SWOT у секторі «Ризики»

Джерело: систематизовано автором.

Ризики (визначені в результаті аналізу слабких сторін і загроз):

• Недостатнє фінансове забезпечення діяльності Нобельського парку, відсутність спецтехніки посилює ймовірність лісових пожеж, порушення заповідного режиму.

- Трансформація ландшафтів під впливом антропогенних факторів та зміни клімату сприятиме зменшенню раритетних видів флори та фауни.
- Продовження військових дій негативно відобразиться на прикордонних територіях парку.

Сформовано концептуальну схему операційних цілей розвитку Нобельського національного природного парку, яка сприятиме створенню умов для відтворення біологічного різноманіття унікальних територій, збереженню та відтворенню рідкісних видів флори та фауни, організацію рекреаційної діяльності на території парку, розвитку туристичної інфраструктури, створенню осередку екологічної просвіти, а також удосконаленню законодавчо-нормативного забезпеченню території парку (рис. 11).



Рис. 11. Концептуальна схема операційних цілей розвитку Нобельського національного природного парку

Джерело: розроблено автором.

Доведено, що напрями розвитку природоохоронних територій завжди залежать від стратегічної мети, яка визначає під цілі (завдання), обґрунтовує організаційно-економічні механізми та розробляє програми. Основна ідея, що лежить в основі стратегічної мети та напрямків розвитку природоохоронних територій, полягає в тому, що взаємозв'язки між потребами людини і функціями природоохоронних територій є ключовими чинниками у формуванні завдань для розвитку цих територій. Реалізація цих функцій має відбуватися шляхом підтримки природного середовища на територіях, спрямованих на задоволення конкретних матеріальних і духовних потреб у використанні природоохоронних територій, що призводить до підвищення добробуту населення.

На основі аналізу роботи національних природних парків сформовано алгоритм моделі їх розвитку. В основу алгоритму покладено концепцію збалансованого розвитку, яка передбачає раціональне використання території із врахуванням еколого-економічної та соціальної складової, які сприятимуть збереженню особливо цінних видів флори та фауни, ландшафтів, об'єктів природно-заповідного фонду, дотримання природоохоронного законодавства, створення робочих місць у сфері туризму, розвитку туристичної інфраструктури, створенню екологічно чистих виробництв, збільшенню кількості відвідувачів парку, збільшення доходів парку тощо (рис. 12).



Рис. 12. Алгоритм моделі розвитку національного природного парку.

Джерело: розроблено автором.

Встановлено, що одним з напрямів розвитку природоохоронних територій є збільшення кількості проєктів. Однак існування різноманітних обмежень та умов зумовлює можливість появи різних проєктів розвитку, наслідком чого являється недофінансування природоохоронних заходів і запропоновано для кожного із проєктів встановити пріоритет виконання:

- пріоритет «високий» – це проєкт, який повинен бути обов'язково завершений у запланованому періоді. Як правило це проєкти, пов'язані із збереженням раритетних видів флори та фауни і мають юридичні зобов'язання. Коефіцієнт використання коштів у таких проєктах дорівнює $p=1,2$;

- пріоритет «середній» – це проєкт, який важливий для реалізації плану, однак може бути реалізований із певним запізненням. Коефіцієнт використання коштів у таких проєктах дорівнює $p=1,0$;

- пріоритет «низький» – це проєкт, який бажаний для реалізації, однак може бути реалізований при наявності матеріальних та фінансових ресурсів. Коефіцієнт використання коштів дорівнює $p=0,8$. При виборі того чи іншого пріоритету потрібно враховувати вимоги та обмеження територій, які відповідно з чинними нормативно-правовими актами дозволено перевести в об'єкти природно-заповідного фонду, з вимогами та обмеженнями, які накладаються при створенні того чи іншого об'єкта природного заповідного фонду чи національного природного парку.

Сформовано напрями удосконалення еколого-економічних основ розвитку природоохоронних територій, які включатимуть пріоритетні складові: оптимізацію процесу управління національними природними парками, природно-заповідним фондом. Впровадження природоохоронних та екологічно безпечних технологій на територіях буде базою для забезпечення ефективності технологічних процесів і значного ресурсозбереження, радикальної зміни на покращення екологічної обстановки та умов праці. Тому стратегічна орієнтація національних природних парків буде сприяти створенню необхідних умов для ефективної господарської діяльності, оздоровлення середовища проживання людини та забезпечення екобезпеки, а також значному вкладу в розв'язання глобальних еколого-економічних та рекреаційних проблем.

У п'ятому розділі «**Удосконалення еколого-економічних основ збалансованості розвитку національних природних парків**» визначено стратегічні пріоритети та вектори і запропоновано еколого-економічний механізм розвитку національних природних парків.

Сформовано структурну схему фінансування Національних природних парків, яка визначає джерела та напрями фінансувань робіт на території парку (рис. 13). Розвиток інфраструктури парку щодо придбання засобів забезпечення діяльності можливий при зростанні доходів з господарської діяльності та надходжень грантових коштів, які НПП може отримати від вітчизняних та міжнародних фондів. Збільшення власних надходжень та грантових коштів є реальним кроком збалансованості розвитку парку.

Доведено, що ефект від впровадження еколого-економічного механізму залежить від кваліфікації персоналу національного природного парку та ефективної їх роботи. Для оцінювання та аналізу рівня ефективності використання

еколого-економічного механізму пропонується Державній службі заповідної справи проводити щорічне анкетування роботи НПП.

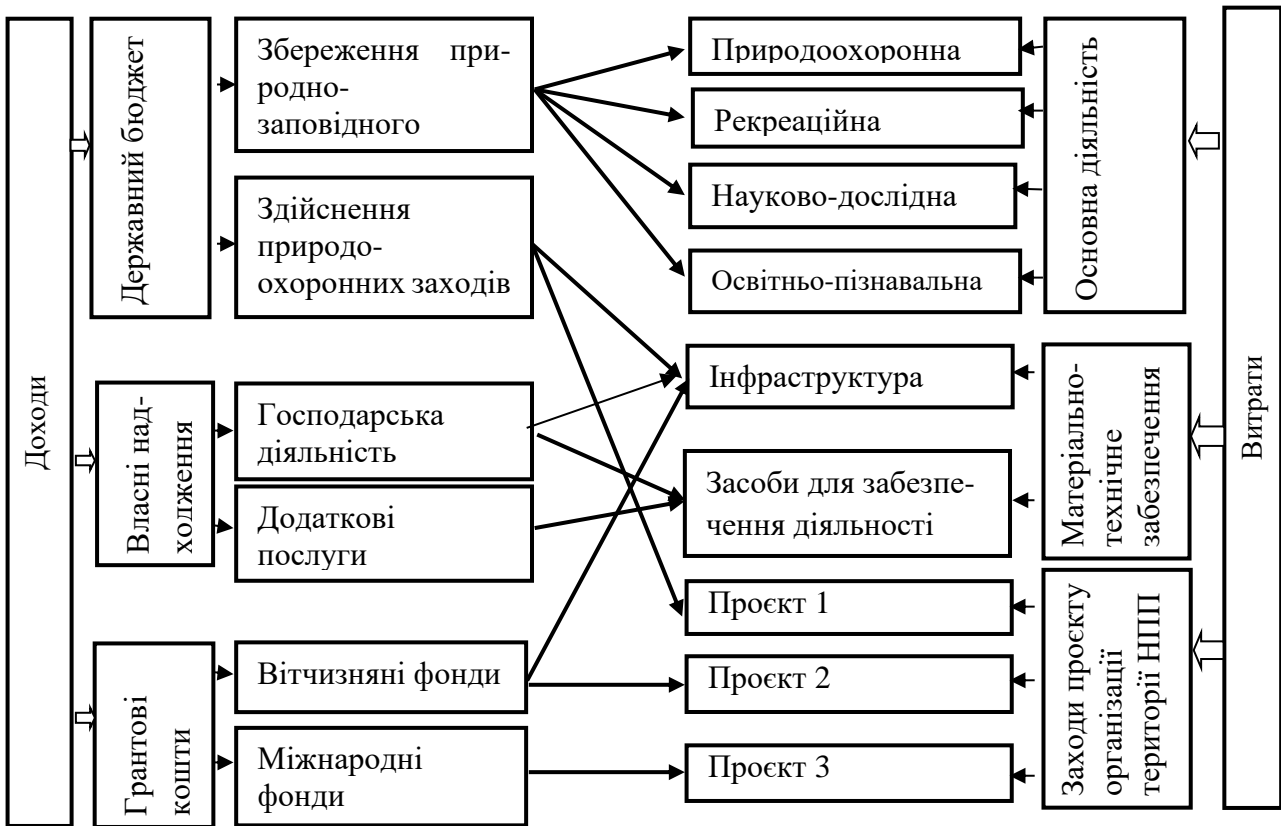


Рис. 13. Структурна схема фінансування Національних природних парків

Джерело: розроблено автором.

Для покращення фінансової стійкості Нобельського національного природного парку пропонується активізувати господарську діяльність шляхом вирощування енергетичної верби на вільних територіях. Розроблено модель та технологічну карту (1 рік) вирощування енергетичної верби, яка враховує особливості земель парку. Витрати на закладку одного гектара плантації енергетичної верби склали 45 964 грн. Ці витрати включають підготовку ґрунту, вартість садивного матеріалу із доставкою, посадку, а також витрати на догляд у перший рік. На другий рік витрати по догляду за плантацією становитимуть 10000 грн, витрати на збір урожаю 15 720 грн/га. Сумарно витрати за 3 роки вирощування енергетичної верби складуть 71 684 грн/га. Перший урожай (через 3 роки) 90 м³/га принесе дохід у 63 тис. грн. Термін окупності даного проекту складе 3,4 роки.

Розроблена екологічна пішохідна стежка «Щербовець» згідно запропонованої методики, з використанням ГІС технологій. На сьогодні мобільним додатком скористалось більше 8000 любителів подорожей на природі.

Нобельським національним парком спільно із Поліським національним парком (Республіки Польща) подано проект транскордонної співпраці «Стежками черепахи. Дослідження та промоція рідкісного виду черепахи болотної на території національних природних парків Польщі та України». Вартість проекту 60 584 євро. Нобельський НПП створить лабораторію з вивчення черепахи болотної, налагодить

співпрацю із польськими науковцями, які працюють у Поліському національному парку (Республіка Польща).

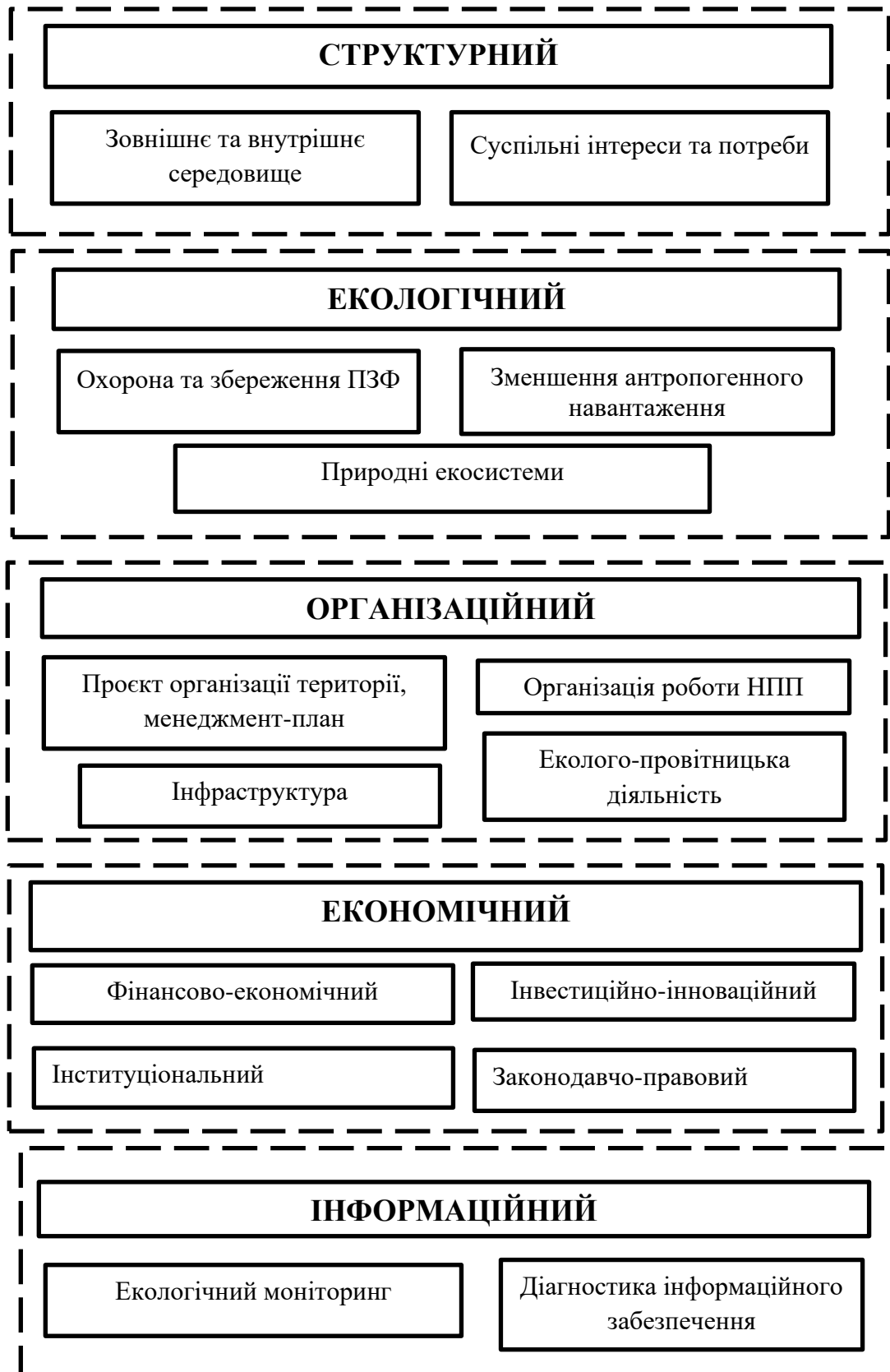


Рис. 14. Структура еколого-економічного механізму розвитку національного природного парку

Джерело: розроблено автором.

Розроблено еколого-економічний механізм діяльності національних природних парків (рис. 14) який має 5 основних складових (структурну, екологічну, організаційну, економічну, інформаційну), забезпечує ефективне регулювання та передбачає формування еколого-економічних відносин для забезпечення збалансованої роботи національних природних парків.

Збалансований розвиток природно-заповідного фонду можливий при умові збалансованого управління НПП, екологічній, економічній та соціальній збалансованості. Визначено стратегічні вектори (рис. 15) розвитку територій національних природних парків

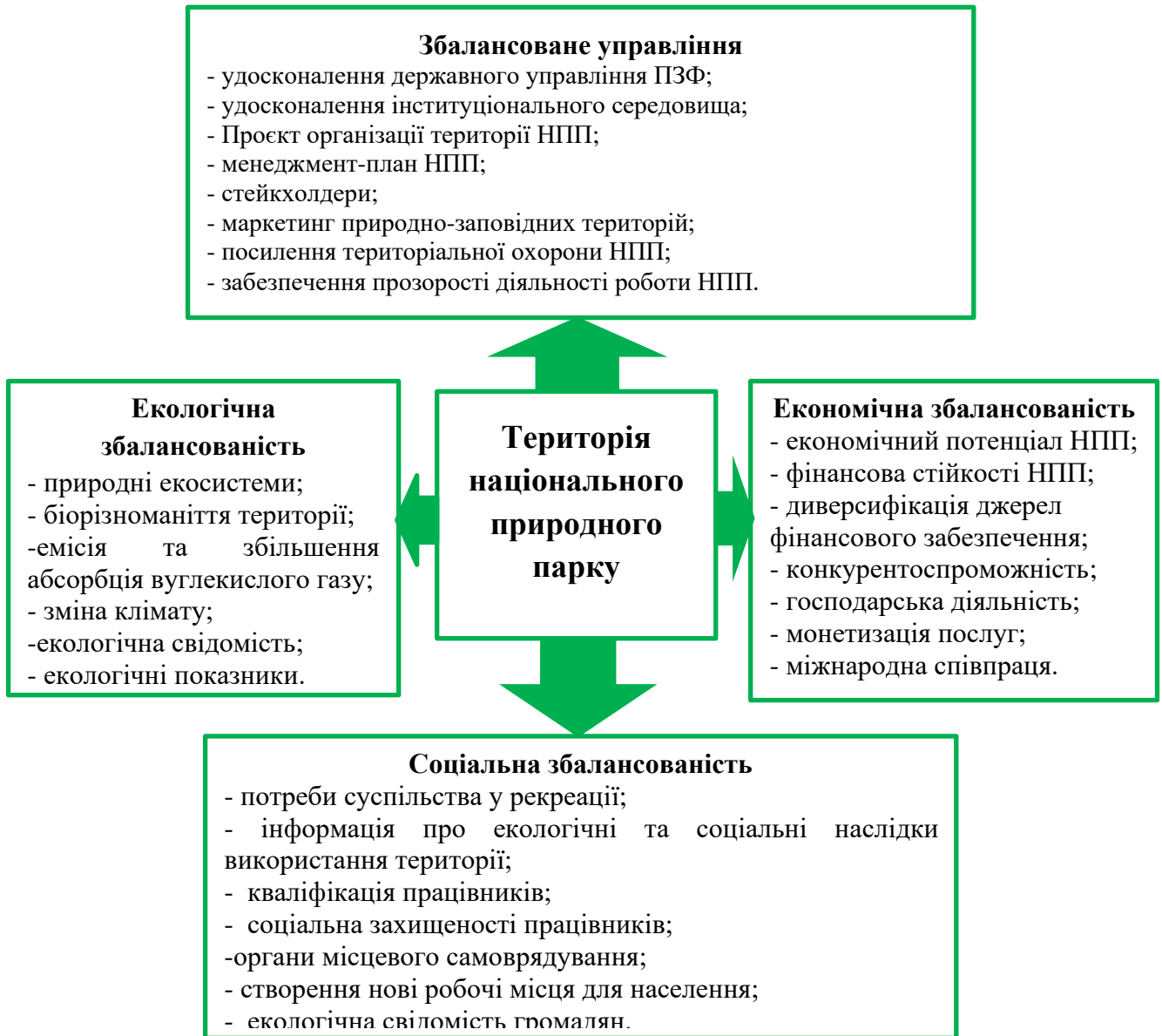


Рис. 15. Стратегічні вектори розвитку національних природних парків та їх складові

Джерело: розроблено автором.

Встановлено що за допомогою запропонованого еколого-економічного механізму, який сприятиме розробленню стратегічних векторів щодо забезпечення еколого-економічних основ розвитку національних природних парків, збільшенню площ територій природно-заповідного фонду тощо.

ВИСНОВКИ

У дисертаційній роботі здійснено теоретико-методологічне узагальнення результатів наукового дослідження та представлено авторський підхід до розв'язання важливої науково-прикладної проблеми дослідження – розроблення теоретико-методологічних основ і методичних положень, поглиблення понятійного апарату та наукове обґрунтування еколого-економічних основ розвитку національних природних парків, а також розроблення практичних рекомендацій щодо їхньої реалізації. Результати дослідження дали змогу зробити узагальнення та дійти таких висновків концептуального, методологічного і практичного змісту:

1. Встановлено процеси стратегічного планування, що дало змогу визначити їх як основу збалансованого розвитку організації, яка обумовлена посиленням глобалізації світової економіки, інформатизації суспільства, та процесів збереження навколишнього природного середовища і доповнено термінологічний апарат природоохоронних установ новими термінами: «місія, стратегічне бачення, стратегія розвитку природоохоронної установи», сприяло більш точно сформулювати головну ціль, яку ставить перед собою установа при збереженні природно-заповідного фонду, розробити інструменти для її досягнення.

2. Розроблено методологічні підходи щодо оцінювання стану об'єктів природно-заповідного фонду на основі складання проектної документації з організації, функціонування, охорони та використання об'єкта ПЗФ, а також оцінки ефективності роботи національних природних парків за допомогою системи соціо-еколого-економічної безпеки, що дозволяє розглядати проблеми в комплексі на кожному ієрархічному рівні, визначити ризики екодеструкцій, здійснювати прогнози зміни природного середовища під впливом економічної діяльності, оцінювати можливості економічного розвитку території та людського розвитку при природно-ресурсних та екологічних обмеженнях.

3. Встановлено пріоритетний характер розробки менеджмент-планів в умовах відбудови установ природоохоронної сфери, що постраждали від військової агресії, адаптації українського законодавства до вимог ЄС, які покликані зберігати унікальні ландшафти, цінні види флори та фауни для майбутніх поколінь, забезпечуючи таким чином збалансованість розвитку суспільства. Розроблено модель побудови менеджмент-планів для національних природних парків, визначено етапи побудови, враховуючи специфіку діяльності парку та особливості завдань, визначених для нього законодавством.

4. На підставі результатів проведеного стратегічного оцінювання щодо ефективності функціонування національного природного парку сформовано типові складові переваг/недоліків, загроз/можливостей роботи природоохоронної установи, що дало змогу об'єктивно оцінювати власні можливості для розвитку. Встановлено, що даний підхід допомагає розширювати сфери діяльності, підвищує імідж та репутацію установи за рахунок проведеного позиціонування та виявлених перспектив. Визначено, що залучення стейкхолдерів до проведення аналізу надає установі ряд переваг і сприяє ефективно та прозоро виконувати природоохоронні роботи в цьому контексті краще реалізовувати передбачені цілі, розширювати коло прихильників діяльності парку.

5. Обґрунтовано важливість використання маркетингу природно-заповідних територій як діяльності, що передбачає розробку, створення, підтримку або зміну позиції цільової аудиторії стосовно конкретного об'єкта природно-заповідного фонду. Визначено його складові, що допоможуть НПП досягнути передбачених стратегічних цілей.

6. Розроблено методологію проектування екологічних стежок на території національних природних парків як одного із важливих елементів природоохоронної діяльності, який поряд із складовою освітньо-виховної діяльності надає можливість впорядкувати потоки туристів, допомагаючи при цьому ефективніше ставитись до природно-заповідного фонду та отримувати додаткові надходження від експлуатації таких стежок. Дана методологія передбачає формування паспорта стежки, фіксацію координат оглядових точок та їх опис, використання сучасних інформаційних технологій для подання повної інформації туристу про її особливості.

7. Адаптовано доцільність використання проектного підходу при розробці стратегії розвитку національних природних парків та менеджмент-планів, сутність якого полягає у формуванні складу проектів, які мають забезпечити досягнення стратегічних напрямів розвитку організації та, відповідно, стратегічного бачення розвитку парку. Використання такого підходу активізує діяльність стейкхолдерів на пошук джерел фінансування запропонованих проектів, сприятиме відкритості діяльності НПП та вдосконаленню фінансової стійкості природоохоронної установи.

8. Сформовано напрями удосконалення еколого-економічних основ розвитку природоохоронних територій, які включатимуть пріоритетні складові: оптимізацію процесу управління національними природними парками, природно-заповідним фондом. Загалом, впровадження природоохоронних та екологічно безпечних технологій на територіях буде базою для забезпечення ефективності технологічних процесів і значного ресурсозбереження, радикальної зміни на покращення екологічної обстановки та умов праці. Тому стратегічна орієнтація національних природних парків буде сприяти створенню необхідних умов для ефективної господарської діяльності, оздоровлення середовища проживання людини та забезпечення екобезпеки, а також значному вкладу в розв'язання глобальних еколого-економічних та рекреаційних проблем.

9. Розроблено модель фінансування національних природних парків України, яка передбачає використання різних джерел для забезпечення потреб установи та інтенсифікацію робіт із отримання доходів від господарської діяльності, зокрема вирощування енергетичної верби, та спільну участь у міжнародній грантовій діяльності, залучення міжнародних інвестицій для національного природного парку.

10. Розроблено еколого-економічний механізм роботи НПП враховуючи інтеграцію у ЄС, який дає змогу на основі розроблених стратегічних документів побудувати систему взаємовідносин шляхом визначення інструментів підтримки, цілей та ефективних методів їх реалізації і дозволяє визначити вектори розвитку запропонованого механізму розвитку територій національних природних парків: удосконалення інституціонального поля, покращення системи управління, підвищення фінансової стійкості.

СПИСОК ОПУБЛІКОВАНИХ ПРАЦЬ ЗА ТЕМОЮ ДИСЕРТАЦІЇ

Монографії:

1. **Микитин Т.М.**, Володимирець В.О., Берташ Б.М., Якимчук А.Ю. Регіональний ландшафтний парк «Надслучанський»: еколого-економічні передумови раціонального природокористування: монографія / за ред. Т.М. Микитина. Рівне: Волин. обереги, 2017. 248 с. (*Особистий внесок здобувача: розроблено систему управління діяльністю парку, визначено перспективи соціально-економічного розвитку навколишніх територій*).

2. **Микитин Т.М.**, Остапчук С.М., Машта Н.О., Прокопчук А.В. Організаційні механізми створення та функціонування екологічних стежок: монографія. Рівне: Волин. обереги, 2018. 182 с. URL: <http://ep3.nuwm.edu.ua/13254/>. (*Особистий внесок здобувача: розроблено концептуальну схему розвитку організаційного механізму щодо створення та функціонування екологічних стежок*).

Статті у виданнях іноземних держав та виданнях України, що включені до міжнародних науково-метричних баз:

3. **Mykytyn T.**, Lishchinskaya A., Panasiuc J., Bogatyrychuk-Krivko S. Rivne region local communities land use modeling based on the sustainable development principles. *Dilemmas of contemporary public administration. Alcide De Gasperi University of Euroregional Economy in Jozefow. Poland.* 2013. С.169–180. (*Особистий внесок здобувача: запропоновано модель вирощування енергетичної верби щодо раціонального використання земель сільськогосподарського призначення*).

4. **Mykytyn T.** The Bioenergy Potential in Ukrainian Polissya. *International Journal of New Economics and Social Sciences.* Świnoujście, 2015. № 1. с. 47–53. DOI: 10.5604/01.3001.0010.3755.

5. **Mykytyn T.** The evolution of a formation and development of sustainable marketing. *International journal of new economics and social sciences.* 2017. № 1 (5). P. 66–72.

6. **Mykytyn T.** Yakymchuk A., Szymanski J., Zaitsev D. Peculiarities Of Financing National Natural Parks In Poland And Ukraine. *International journal of new economics and social sciences.* 2017. № 2 (6). P.152–163. DOI: 10.5604/01.3001.0010.7631. (*Особистий внесок здобувача: проаналізовано аспекти фінансування національних природних парків України*).

7. **Mykytyn T.** Place of marketing of sustainable development in work of amalgamated hromadas. *Globalization, the State and the Individual.* 2018. №1(17). P.35–43.

8. **Микитин Т.М.** Маркетинг заповідних територій як стратегічний напрямок розвитку природно-заповідного фонду. *Науковий вісник Чернівецького університету.* Чернівці, 2012. Вип. 623–626. С. 38–41.

9. **Микитин Т.М.** Вплив регіонального середовища на розробку маркетингових стратегій діяльності ВНЗ. *Нова педагогічна думка*. Рівне, 2012. №1. С. 241–244.

10. Петрівський Я.Б., **Микитин Т.М.** Вплив демографічної ситуації в регіоні на розробку стратегії діяльності ВНЗ. *Економічні науки. Серія «Регіональна економіка»*. Луцьк, 2012. Вип. 9 (35), ч. 2. С. 77–83. (Особистий внесок здобувача: визначено складові щодо побудови стратегії діяльності навчального закладу).

11. **Микитин Т.М.** Використання маркетингу туристичних дистинацій для просування об'єктів природно-заповідного фонду Рівненщини. *Економічні науки. Серія «Регіональна економіка»*. Луцьк, 2012. Вип. 9 (35), ч. 2. С. 159–167.

12. **Микитин Т.М.** Особливості розвитку біоенергетики на регіональному рівні. *Економічний форум*. Луцьк, 2015. №3. С. 221–227.

13. **Микитин Т.М.** Теоретико-методологічні основи проектування екологічних стежок у регіональних ландшафтних парках. *Збалансоване природокористування*. 2016. №4. С. 26–31.

14. Шершун М.Х., **Микитин Т.М.** Маркетинг збалансованого розвитку як інструмент раціонального використання природних ресурсів України. *Збалансоване природокористування*. 2017. №1. С. 10–13. (Особистий внесок здобувача: обґрунтовано сутність поняття «маркетинг збалансованого розвитку»).

15. **Микитин Т.М.**, Шелюк В.О. Використання рекреаційного потенціалу національних природних парків України. *Реабілітаційні та фізкультурно-рекреаційні аспекти розвитку людини (Rehabilitation & recreation)*. Рівне, 2017. С. 45–52. (Особистий внесок здобувача: обґрунтовано рекреаційний потенціал національних природних парків).

16. **Микитин Т.М.** Маркетинг збалансованого розвитку та об'єднанні територіальні громади. *Збалансоване природокористування*. 2019. №3. С. 37–42. DOI: <https://doi.org/10.33730/2310-4678.3.2019.185881>.

17. Якимчук А.Ю., Валюх А.М., Якимчук О.Ф., **Микитин Т.М.** Оцінка стану збереження й відтворення ялинових лісів поліського регіону України: аспекти еколого-економічної безпеки. *Вісник НУВГП. Серія «Економіка»*. Рівне, 2019. № 4 (88). С. 349–363. DOI: <https://doi.org/10.31713/ve4201931>. (Особистий внесок здобувача: розраховано оцінювання стану ялинових лісів Полісся України).

18. **Микитин Т.М.** Стратегічне управління розвитком національних природних парків: теоретичний аспект. *Збалансоване природокористування*. 2019. №4. С. 100–106. DOI: <https://doi.org/10.33730/2310-4678.4.2019.199083>.

19. **Микитин Т.М.** Використання проектного підходу при розробці проектів організації території національних природних парків. *Вісник НУВГП. Серія «Економічні науки»*. Рівне, 2022. Вип. 2 (98). С. 158–167. DOI: <https://doi.org/10.31713/ve2202215>.

20. Шершун М.Х., **Микитин Т.М.** Особливості управління територіями Національних природних парків. *Землеустрій, кадастр і моніторинг земель*. 2023. №1. С. 34–41. DOI: <http://dx.doi.org/10.31548/zemleustriy2023.01.03>. (Особистий внесок здобувача: визначено основні аспекти функціонування національних природних парків серед об'єктів природно-заповідного фонду).

21. Шершун М.Х., Тимейчук О.Ю., **Микитин Т.М.** Економіко-математична модель фінансування природоохоронних заходів у Національних природних парках. *Вісник НУВГП. Серія «Економічні науки»*. Рівне, 2023. Вип. 1 (101). С. 239–246. DOI: <https://doi.org/10.31713/ve1202321>. (Особистий внесок здобувача: побудовано прогностичну економіко-математичну модель щодо порядку фінансування природоохоронних заходів).

22. Шершун М.Х., Микитин Т.М. Методологія розробки менеджмент-планів природно-заповідних територій. *Збалансоване природокористування*. 2023. №2. С. 20–26. DOI: <https://doi.org/10.33730/2310-4678.2.2023.282749>. (Особистий внесок здобувача: запропоновано модель побудови менеджмент планів для національних природних парків України).

Статті у наукових виданнях, включених до міжнародних наукометричних баз даних Web of Science / Scopus:

23. Yakymchuk A., **Mykytyn T.**, Valyukh A. Management of the nature conservation areas of Ukraine's Polissya region based on the international experience. *Problems and Perspectives in Management*. 2017. Issue 1, v. 15. Pp. 183–190. DOI: [http://dx.doi.org/10.21511/ppm.15\(1-1\).2017.05](http://dx.doi.org/10.21511/ppm.15(1-1).2017.05). (Особистий внесок здобувача: обґрунтовано маркетинговий підхід щодо управління природоохоронними територіями).

24. Cherchyk L., Shershun M., Khumarova N., **Mykytyn T.**, Cherchyk A. Assessment of forest enterprises' performance: integrating economic security and ecological impact. *Entrepreneurship and Sustainability Issues*. 2019. Vol. 6 (4). Pp. 1784–1797. DOI: 10.9770/jesi.2019.6.4(17). (Особистий внесок здобувача: визначено вплив екологічних факторів на роботу лісгосподарських підприємств).

25. Yakymchuk A., Polishchuk O., **Mykytyn T.** Assessment of the Impact of Macroeconomic Factors on Wage Formation in a Market Transformation of Ukraine's Economy. *Determinants of Regional Development : Proceedings of the VIII International Scientific Conference*. 2021. №2. Pp. 204–220. DOI: <https://doi.org/10.14595/CP/02/012>. (Особистий внесок здобувача: визначено основні фактори, які впливають на формування заробітної плати в умовах трансформації економіки).

26. Yakymchuk A., Shershun M., Valyukh A., **Mykytyn T.** Balance Model of Ukraine's Gross Domestic Product Optimization on the National Economy Branches on the Basis of Information and Communication Technologies. *Proceedings of Seventh International Congress on Information and Communication Technology*. 2022. Pp. 865–872. DOI: https://doi.org/10.1007/978-981-19-1610-6_77. (Особистий внесок здобувача: запропоновано інформаційно-комунікаційні технології при моделюванні оптимізації валового внутрішнього продукту в галузях національної економіки).

27. **Mykytyn T.**, Yakymchuk A., Tralo I. Evaluation of the Work of National Nature Parks: an Integrated Approach. *Proceedings of the IX International Scientific Conference Determinants of Regional Development*. 2022. №3. Pp. 221–235. DOI: <https://doi.org/10.14595/CP/03/015>. (Особистий внесок здобувача: запропоновано модель комплексної оцінки роботи національних природних парків).

**Публікації здобувача, які засвідчують
апробацію матеріалів дисертації:**

28. **Микитин Т.М.** Маркетинг заповідних територій як стратегічний напрям розвитку природно-заповідного фонду. *Маркетинг та брендинг територій: проблеми регіонального розвитку*: матеріали XXI Міжнар. наук.-практ. конф. (5-6 жовт. 2012 р.). Чернівці: Чернівецький нац. ун-т, 2012. С. 135–136.

29. **Микитин Т.М.** Розвиток відновлювальної енергетики – регіональний аспект. *Економіка – Менеджмент – Освіта: проблеми та перспективи взаємодії*: зб. тез доповідей Міжнар. наук.-практ. конф. (4–5 жовт. 2012 р.). Дрогобич: Дрогобицький держ. пед. у-тет ім. Івана Франка, 2012. С. 159–161.

30. **Микитин Т.М.** Розробка стратегії розвитку відновлювальної енергетики на Рівненщині. *Проблеми і механізми відтворення ресурсного потенціалу України в контексті євроінтеграції*: зб. тез доповідей V міжнар. наук.-практ. конф. (18–19 жовт. 2012 р.). Рівне: Нац. ун-т водного господарства та природокористування, 2012. С. 248–249.

31. Шершун М.Х., **Микитин Т.М.** Розвиток відновлювальної енергетики на регіональному рівні. *Державне управління та місцеве самоврядування: актуальні проблеми та шляхи їх вирішення*: зб. тез доповідей I Міжнар. наук.-практ. конф. (11–12 квіт. 2013 р.). Рівне: Нац. ун-т водного господарства та природокористування, 2013. С. 176–179. (*Особистий внесок здобувача: обґрунтовано фактори, які впливають на розвиток відновлювальної енергетики*).

32. **Микитин Т.М.** Маркетинг територій як основа сталого розвитку регіону. *Бізнес-адміністрування: стан і тенденція розвитку*: матеріали Міжнар. наук.-практ. інтернет-конференції (14 черв. 2013 р.). Луцьк: РВВ ЛНТУ, 2013. С. 93–95.

33. Берташ Б.М., **Микитин Т.М.** Розвиток туризму на Волині у проектах транскордонної співпраці. *Перспективи розвитку туризму в Україні та світі*: матеріали I наук.-практ. конф. (21-23 трав. 2015 р.). Луцьк : РВВ Луцького НТУ, 2015. С. 89–91. (*Особистий внесок здобувача: визначено перспективи розвитку транскордонного туризму*).

34. **Микитин Т.**, Шелюк В., Шиманський Я. Організація роботи та управління національними парками. Досвід Польщі для України. *Україна-Польща: стратегічне партнерство в системі геополітичних координат*: матеріали Міжнар. наук.-практ. конф. (м. Київ, 16–17 берез. 2017 р.). Київ : НУБіП, 2017. С. 244–246. (*Особистий внесок здобувача: обґрунтовано систему управління національними природними парками в Україні*).

35. **Микитин Т.М.** Вдосконалення механізмів управління національними природними парками. *Фінансова спроможність об'єднаних територіальних громад: очікування та реалії*: зб. матеріалів Міжнар. наук.-практ. конф. (29–30 листоп. 2017 р.). Рівне: Волин. береги, 2017. С. 193–195.

36. **Микитин Т.М.** Обґрунтування соціо-еколого-економічної оцінки роботи Національних природних парків. *Теорія та практика менеджменту безпеки* : матеріали Міжнар. наук.-практ. конф. (16 травня 2018 р.). Луцьк, 2018. С. 145–147.

37. **Микитин Т.М.** Джерела фінансування природоохоронних заходів заповідних територій. *Регіональні геоecологічні проблеми в умовах сталого*

розвитку : зб. наук. пр. III Міжнар. наук.-практ. конф. (Рівне, 18–20 жовт. 2018 р.). С. 300–304.

38. **Микитин Т.М.**, Шелюк В.О. Організація активного відпочинку у національних природних парках. *Сучасні тренди поведінки споживачів товарів і послуг* : [тези доп.] II Міжнар. наук.-практ. конф., 20–21 лют. 2020 р. Рівне : О. Зень, 2020. С. 121–124. (*Особистий внесок здобувача: запропоновано використовувати методику щодо побудови екологічних пішохідних стежок для активного відпочинку в національних природних парках*).

39. Берташ Б.М., **Микитин Т.М.** Європейський досвід управління особливо охоронними територіями. *Теорія і практика менеджменту* : матеріали Міжнар. наук.-практ. конф. (12 травня 2021 р.). Луцьк, 2021. С. 112–114. (*Особистий внесок здобувача: обґрунтовано використання менеджмент-плану щодо ефективності роботи природо-заповідного фонду*).

40. Лесовець М.М., **Микитин Т.М.** Використання маркетингу природно-заповідних територій для просування НПП «Пуца Радзивіла». *Сучасний менеджмент: моделі, стратегії, технології* : матеріали XXII Всеукр. щоріч. студент. наук.-практ. конф. за міжнар. участю (22 квіт. 2021 р.). Одеса: ОРІДУ НАДУ при Президентіві України, 2021. С. 120–122. (*Особистий внесок здобувача: запропоновано для новоствореного парку комплекс маркетингу заповідних територій*).

41. Шершун М.Х., **Микитин Т.М.**, Берташ Б.М. Управління охороною довкілля територіальних громад на основі менеджмент-планів. *Науково-інноваційний супровід збалансованого природокористування*: Міжнар. наук.-практ. інтернет-конф. (04–05 листоп. 2021 р.). Рівне: НУВГП, 2021. С. 94–98. (*Особистий внесок здобувача: визначено роль менеджмент-планів серед планувальних документів охорони довкілля*).

42. Шершун М.Х., **Микитин Т.М.** Управління національними природними парками на засадах маркетингу природно-заповідних територій. *Сучасні технології менеджменту*: Міжнар. наук.-практ. конф. студентів, аспірантів і молодих вчених (23 листоп. 2021 р.). Луцьк: Волин. нац. ун-т ім. Лесі Українки, 2021. С. 235–236. (*Особистий внесок здобувача: визначено роль маркетингу заповідних територій в управлінні національними природними парками*).

43. Шершун М.Х., **Микитин Т.М.**, Диковицький В.М. SWOT-аналіз роботи національних природних парків. *Природно-ресурсний комплекс Західного Полісся в контексті сталого розвитку* : зб. тез Всеукр. наук.-практ. конф. (16–17 трав. 2023 р.). Березне: НСІ НУВГП, 2023. С. 202–204. (*Особистий внесок здобувача: визначено сутність SWOT аналізу в управлінні національними природними парками*).

АНОТАЦІЯ

Микитин Т.М. Еколого-економічні основи розвитку територій національних природних парків. На правах рукопису.

Дисертація на здобуття наукового ступеня доктора економічних наук за спеціальністю 08.00.06 – економіка природокористування та охорони навколишнього середовища. Інститут агроекології і природокористування Національної аграрної академії наук України, Київ, 2023.

У дисертаційній роботі досліджено та теоретично обґрунтовано сутність еколого-економічних основ збалансованого розвитку національно природних парків та поглиблено зміст дефініцій згідно з тематикою дослідження. Розроблено концептуальну модель оцінки роботи природоохоронних установ, що базується на соціо-еколого-економічному підході. На основі аналізу існуючих планових документів роботи НПП запропоновано використовувати у роботі національних природних парків менеджмент-плани, алгоритм побудови яких розроблено і проведено апробацію. Розроблено методологічні підходи щодо використання маркетингу природно-заповідних територій у діяльності НПП. Удосконалено методологію побудови екологічних стежок на території НПП. Розроблено модель вирощування енергетичної верби на територіях національних парків. Удосконалено еколого-економічний механізм роботи НПП враховуючи післявоєнне відновлення парків, що зазнали руйнувань та інтеграцію України ЄС. Запропоновано вектори розвитку територій національних природних парків та обґрунтовано їх складові, вибір яких сприятимуть збільшенню площ природно-заповідного фонду, підвищенню економічних показників роботи НПП та їх фінансової стійкості. Сформульовано еколого-економічні основи розвитку територій національних природних парків дають можливість вирішити важливу науково-прикладну проблему – забезпечення збалансованого використання територій природно-заповідного фонду.

Ключові слова: природно-заповідний фонд, національний природний парк, еколого-економічний механізм, маркетинг природно-заповідних територій, менеджмент-план, маркетинговий план, екологічна стежка, енергетична верба.

ABSTRACT

Mykytyn T.M. Ecological and economic foundations of the development of the territories of national natural parks. On the rights of the manuscript.

Dissertation for obtaining the scientific degree of Doctor of Economic Sciences, specialty 08.00.06 - Economics of nature use and environmental protection. - Institute of Agroecology and Nature Management of the National Academy of Agrarian Sciences of Ukraine. Kyiv.

The dissertation is devoted to the scientific substantiation of the theoretical and methodological principles and methodological provisions regarding the substantiation of the ecological and economic foundations of the development of the territories of national natural parks and the development of practical recommendations for their implementation.

The processes of strategic planning were established, which made it possible to define them as the basis of the balanced development of the organization, which is due to the strengthening of the globalization of the world economy, the informatization of society, and the processes of preservation of the natural environment, and the terminological apparatus of nature protection institutions was supplemented with new terms: "mission, strategic vision, strategy of the development of nature protection institution", which made it possible to more precisely formulate the main goal that the

institution sets for itself in preserving the natural reserve fund, to develop tools for its achievement.

The priority nature of the development of management plans in the context of the reconstruction of institutions in the field of environmental protection, which has just recovered from military aggression, the adaptation of Ukrainian legislation to the requirements of the EU, which are designed to preserve unique landscapes, valuable species of flora and fauna for future generations, thus ensuring the balanced development of society, has been determined. This made it possible to develop a model for building management plans for national natural parks, to determine the stages of construction, taking into account the specifics of the park's activities and the specific tasks defined for it by legislation

The expediency of using the project approach in the development of the strategy for the development of national natural parks and management plans has been adapted, the essence of which is the formation of the composition of projects that should ensure the achievement of the strategic directions of the organization's development and, accordingly, the strategic vision of the development of the park. The use of such an approach will activate the activities of stakeholders in the search for sources of funding for the proposed projects, will contribute to the openness of the NPP activities and improve the financial stability of the environmental protection institution.

The importance of using the marketing of nature-reserved territories as an activity that involves the development, creation, support or change of the position of the target audience in relation to a specific object of the nature-reserve fund is substantiated. Its components that will help the NPP achieve the intended strategic goals have been identified.

Approaches to the assessment of the condition of the objects of the nature reserve fund have been formalized on the basis of drawing up project documentation on the organization, functioning, protection and use of the PZF object, as well as the assessment of the effectiveness of the work of national nature parks using the system of socio-ecological and economic security, which allows consider problems in a complex at each hierarchical level, determine the risks of ecodestruction, make forecasts of changes in the natural environment under the influence of economic activity, assess the possibilities of economic development of the territory and human development with natural resource and ecological limitations.

Based on the results of the conducted strategic assessment of the environment of the national nature park, typical components of the advantages/disadvantages, threats/opportunities of the work of the nature protection institution were formed, which allows for an objective assessment of one's own opportunities for development. It was established that this approach helps to expand the spheres of activity, improves the image and reputation of the institution due to the positioning and identified prospects. It was determined that the involvement of stakeholders in the analysis provides the institution with a number of advantages, which allows the work of the environmental protection institution to be made more open, to better implement the intended goals, and to expand the circle of supporters of the park's activities.

Sources of funding for national natural parks of Ukraine and other states have been identified, based on which a model of their funding has been developed, which provides

for the use of various sources to meet the needs of the institution and the intensification of work on obtaining income from economic activities, in particular the cultivation of energy willow, and joint participation in grant activities of the national natural park.

A methodology for designing ecological trails on the territory of national natural parks has been developed as one of the important elements of nature conservation activities, which, along with the component of educational activities, provides an opportunity to regulate the flow of tourists, while helping to treat the nature reserve fund with care and receive additional income from the operation of such trails . It provides for the formation of a trail passport, fixing the coordinates of observation points and their description, the use of modern information technologies to provide complete information to the tourist about its features.

Vectors of the development of the territories of national natural parks are proposed and their components are substantiated, which involves the use of a systemic approach to the ecological and economic foundations of the development of natural parks.

The working hypothesis of the research was confirmed, and the developed scientific-applied and methodical foundations of the ecological and economic development of national natural parks in the conditions of European integration will provide opportunities for the development of nature reserves, the preservation of unique natural complexes for future generations, the improvement of the quality of interaction with stakeholders and the improvement of the financial situation institutions in conditions of insufficient financing of needs. Approbation of the developments confirmed their effectiveness.

Keywords: nature reserve fund, national nature park, ecological and economic mechanism, marketing of nature reserve territories, management plan, marketing plan, ecological trail, energy willow.

Підписано до друку 14.10.2023 р. Формат 60x84 1/16.
Папір офсет. Гарнітура «Times». Друк офсет.
Ум. друк. арк. 2,09. Обл.-вид. арк. 1,9. Наклад 100 пр. Зам. 101.
Друкарня видавництва «Волинські обереги».
33028 м. Рівне, вул. 16 Липня, 38; тел./факс: (0362) 62-03-97.

Свідоцтво про внесення до Державного реєстру суб'єкта
видавничої справи ДК № 270 від 07.12.2000 р.
33028 м. Рівне, вул. 16 Липня, 38; тел./факс: (0362) 62-03-97.